




Office National des Forêts

7^{ème} journée des gestionnaires d'espaces naturels de Bourgogne-Franche-Comté :
« Quelle place pour la biodiversité dans la gestion
des forêts en Bourgogne-Franche-Comté ? »

Session 3. Comment concilier biodiversité et production forestière ?

La gestion forestière durable en forêt communale de Voulaines-les-Templiers.

Office National des Forêts

Bertrand BARRÉ

Commune de Voulaines-les-Templiers

Marcel VERNEVAUT, Maire de Voulaines-les-Templiers



Office National des Forêts

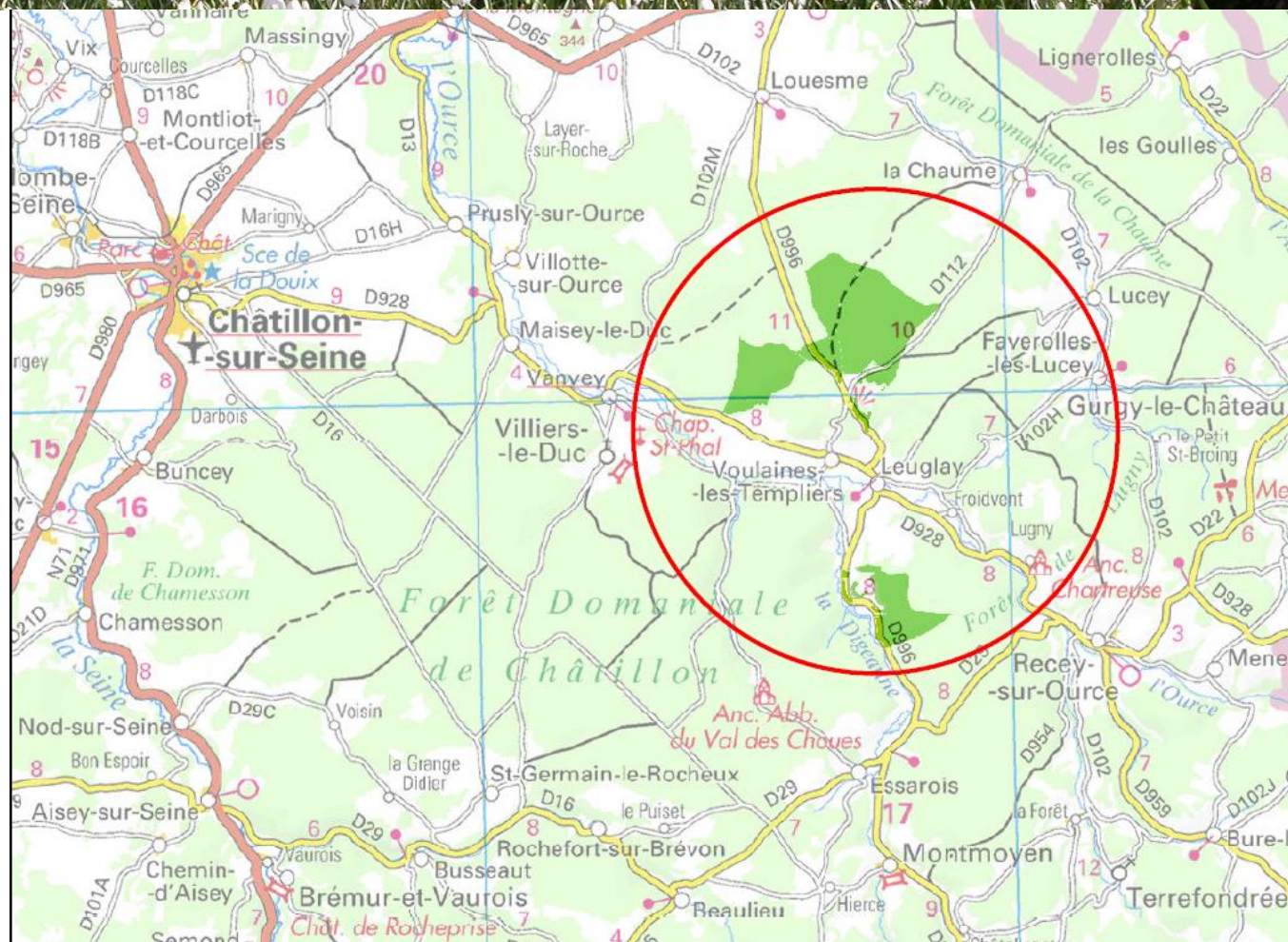
7^{ème} journée des gestionnaires d'espaces naturels de Bourgogne-Franche-Comté :
« Quelle place pour la biodiversité dans la gestion
des forêts en Bourgogne-Franche-Comté ? »

Session 3. Comment concilier biodiversité et production forestière ?

1. Présentation de la forêt

Deux massifs et trois
parcelles éparses
Nord Côte d'Or
962 hectares

Un plan de gestion pour
la période 1998-2017





Office National des Forêts

7^{ème} journée des gestionnaires d'espaces naturels de Bourgogne-Franche-Comté :
« Quelle place pour la biodiversité dans la gestion
des forêts en Bourgogne-Franche-Comté ? »

Session 3. Comment concilier biodiversité et production forestière ?

2. Le cadre de la gestion forestière communale au niveau national : une politique forestière nationale

1. Le code forestier
2. Plan national Forêt Bois 2016-2026 avec son volet « évaluation environnementale »
3. La charte forestière communale





Office National des Forêts

7^{ème} journée des gestionnaires d'espaces naturels de Bourgogne-Franche-Comté :
« Quelle place pour la biodiversité dans la gestion
des forêts en Bourgogne-Franche-Comté ? »

Session 3. Comment concilier biodiversité et production forestière ?

3. Le cadre de la gestion forestière communale au niveau national : une politique environnementale à l'ONF

La politique environnementale de l'ONF est en cohérence avec l'objectif de gestion durable des forêts qui constitue le socle de son action quotidienne.

5 volets :

1. la biodiversité
2. l'eau
3. le sol
4. le paysage
5. l'éco-responsabilité



➔ Cadrage interne ONF : instruction biodiversité, note de service
Ilot de vieux bois, prescriptions environnementales nationales




Office National des Forêts

7^{ème} journée des gestionnaires d'espaces naturels de Bourgogne-Franche-Comté :
« Quelle place pour la biodiversité dans la gestion
des forêts en Bourgogne-Franche-Comté ? »

Session 3. Comment concilier biodiversité et production forestière ?

4. Le cadre de la gestion forestière communale au niveau régional

1. Schéma régional d'aménagement de Bourgogne
2. Les prescriptions environnementales adaptées au contexte régional





Office National des Forêts

7^{ème} journée des gestionnaires d'espaces naturels de Bourgogne-Franche-Comté :
« Quelle place pour la biodiversité dans la gestion
des forêts en Bourgogne-Franche-Comté ? »

Session 3. Comment concilier biodiversité et production forestière ?

5. Le cadre de la gestion forestière communale au niveau local

Une commune, c'est un propriétaire qui a ses choix propres dans un contexte particulier :

1. Engagement lié à la labellisation PEFC
2. Prise en compte du contexte local, de la réglementation et des politiques locales
3. Choix de gestion du propriétaire



AMÉNAGEMENT FORESTIER



Office National des Forêts

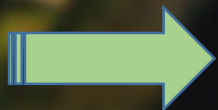
7^{ème} journée des gestionnaires d'espaces naturels de Bourgogne-Franche-Comté :
« Quelle place pour la biodiversité dans la gestion
des forêts en Bourgogne-Franche-Comté ? »

Session 3. Comment concilier biodiversité et production forestière ?

6. L'aménagement forestier intégrateur de l'ensemble des éléments nationaux, régionaux, locaux et particuliers

La méthodologie de l'aménagement :

1. Etat des lieux
2. Bilan de la gestion antérieure
3. Définition des enjeux
4. Définition des objectifs
5. Elaboration du programme d'actions.



Un document de gestion durable conciliant l'ensemble des facteurs pouvant influencer la gestion



Office National des Forêts

7^{ème} journée des gestionnaires d'espaces naturels de Bourgogne-Franche-Comté :
« Quelle place pour la biodiversité dans la gestion
des forêts en Bourgogne-Franche-Comté ? »

Session 3. Comment concilier biodiversité et production forestière ?

7. Les enjeux et objectifs de la forêt de Voulaines les Templiers dans les années 1990

- Marais de pente
- Hêtraie sèche à forme clairière et pelouses calcaires.
- Hêtraie sèche de versant nord et combe sèche.
- Hêtraie sèche de versant sud

Série	Surfaces	Objectifs déterminant la sylviculture	Objectifs associés	Type de Série	Type de traitement
1	874,84	Production de bois d'œuvre de qualité de Hêtre et de Chêne	Protection des milieux	production, tout en assurant la protection générale des milieux et des paysages	Futaie régulière et conversion en futaie régulière
2	86,87	Conservation des pelouses (et plantes associées), de la hêtraie sèche, de la hêtraie froide - Protection paysagère	Production	Intérêt écologique particulier et protection paysagère	Futaie régulière par parquet et futaie régulière résineuse

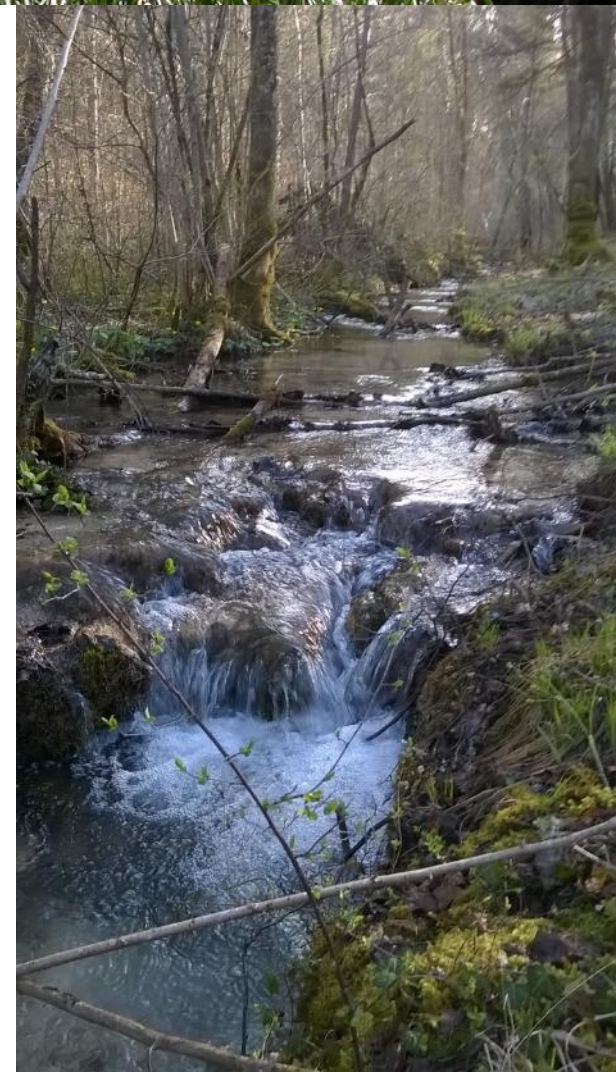


7^{ème} journée des gestionnaires d'espaces naturels de Bourgogne-Franche-Comté :
« Quelle place pour la biodiversité dans la gestion
des forêts en Bourgogne-Franche-Comté ? »

Session 3. Comment concilier biodiversité et production forestière ?

8. La prise en compte de la biodiversité en FC de Voulaines les Templiers : une histoire déjà ancienne

- La présence du Sabot de Vénus sur le territoire communal et aussi sur la forêt de Voulaines éveille depuis longtemps la responsabilité de la commune vis-à-vis de l'espèce en particulier et des enjeux environnementaux plus généraux (marais, mare forestière, ruisseau, flore.....).
- Une sensibilité de la commune et une sensibilité du gestionnaire sur les aspects biodiversité ont aussi constitué un facteur facilitant cette prise en compte.
- Des arbres conservés au titre de la biodiversité : lors d'un état réalisé en 2016, avec l'inventaire des peuplements forestiers : 582 arbres BIO ont été recensés sur 889 placettes représentant 889ha.





Office National des Forêts

7^{ème} journée des gestionnaires d'espaces naturels de Bourgogne-Franche-Comté :
« Quelle place pour la biodiversité dans la gestion des forêts en Bourgogne-Franche-Comté ? »

Session 3. Comment concilier biodiversité et production forestière ?

9. Les moyens et outils utilisés par la commune pour une prise en compte des éléments de biodiversité patrimoniale de la forêt

- Les règles de gestion courante : conservation des arbres BIO, du bois mort au sol (plus de brûlage depuis la fin des années 1970), préservation des sols, des fourmilières,...



- l'autofinancement d'action en faveur de la biodiversité
- les subventions en lien avec les actions Natura 2000



7^{ème} journée des gestionnaires d'espaces naturels de Bourgogne-Franche-Comté :
« Quelle place pour la biodiversité dans la gestion
des forêts en Bourgogne-Franche-Comté ? »

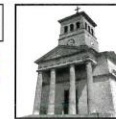
Session 3. Comment concilier biodiversité et production forestière ?



10. Et concrètement sur les 20 dernières années

- Certification PEFC depuis 26 novembre 2002
- Restauration de biotope à Sabot de Vénus (2004)
- Restauration de ripisylve (2005)
- Création de clairières intraforestières (2006) et entretien





A/ RESTAURATION ET MISE EN VALEUR DU SOUE

Nous avons vu que la forêt est une composante majeure du paysage de Voulaines-les-Templiers. L'intégrer au sein de cette étude «Coeur de village» pourrait surprendre, cependant, ce serait oublier que la forêt, culturellement et économiquement, fait partie de l'identité du village. Au fin fond de la forêt qui s'étend au Nord du village, au lieu-dit «La Belle Brosse», non loin du «Bois aux Moines», le «soue de Voulaines» fait miroiter son eau mystérieuse. L'état général de cette mare ceinturée par des murs de pierre, de belle facture, à la berge pavée, est très dégradé.



La borne située à la Chapelle au Bois, similaire à celles que l'on trouve dans le Bois aux Moines



Une situation à part, à 500 m du village

Inventaire du Ministère de la Culture (inventaire topographique de 1972), extrait de la Base «Mérimée»

Borne du Bois aux Moines (IA00050402):
Epoque approximative: XIII^e siècle, auteur inconnu.

Borne en pierre, sculptée, située sur une ancienne limite entre la Bourgogne et la Champagne. Sur chaque face un blason aux armes non identifiées.
dim. en cm 75 (h); 37 (la); 23 (pr)
propriété de la commune

Aujourd'hui, la forêt baigne dans un silence qui pourrait nous faire oublier qu'autrefois, toute une activité humaine s'y développait. Au Nord du village, plusieurs vestiges, dont les bornes et le soue sont là pour nous le rappeler.

LA FORET

re?

11. Et
concrète
ment sur
les 20
dernières
années



Diverses

Atelier d'Arch



- Restauration de l'ancien abreuvoir et amélioration de son environnement (2006)



Office National des Forêts




Mise en place d'îlots N2000 (2011)

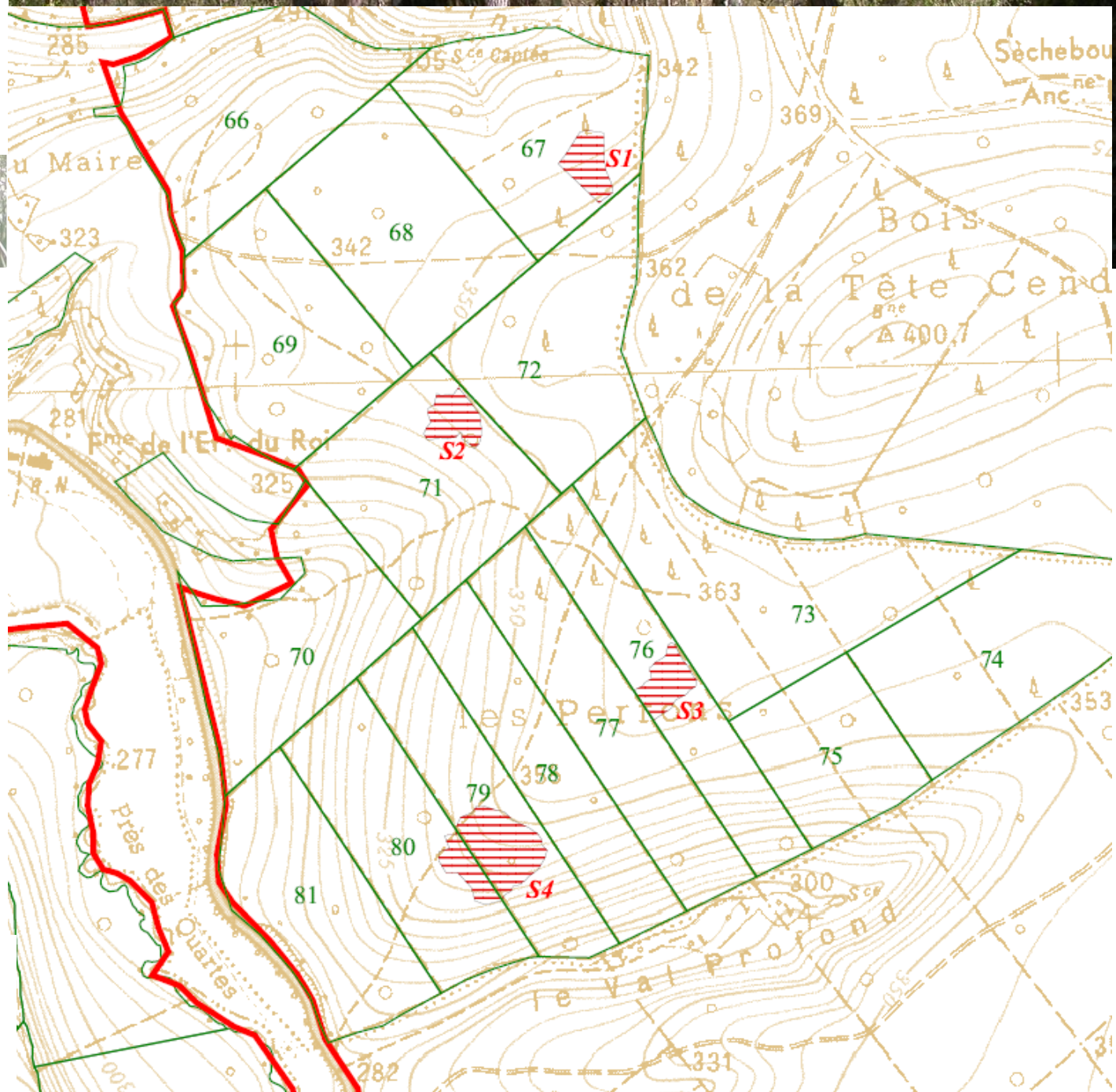
S1 : 0.68 ha

S2 : 0.66 ha

S3 : 0.71 ha

S4 : 2.01 ha

-  Limite du Site Natura 2000
-  Parcelle forestière
-  Ilot





7^{ème} journée des gestionnaires d'espaces naturels de Bourgogne-Franche-Comté :
« Quelle place pour la biodiversité dans la gestion
des forêts en Bourgogne-Franche-Comté ? »

Session 3. Comment concilier biodiversité et production forestière ?


Office National des Forêts

13. Et concrètement sur les 20 dernières années

Désignation
d'arbres BIO
conservés
au titre de
la
biodiversité:
En 2017, 94
nouvelles
tiges
désignées et
conservées
sur les 59,13
hectares
parcourus.



Et 30 000m³ de bois
exploités sur la période
2002-2016 soit 2,2m³/ha/an




Office National des Forêts

7^{ème} journée des gestionnaires d'espaces naturels de Bourgogne-Franche-Comté :
« Quelle place pour la biodiversité dans la gestion
des forêts en Bourgogne-Franche-Comté ? »

Session 3. Comment concilier biodiversité et production forestière ?

14. Perspective : un nouvel aménagement



1. La révision d'aménagement un moment clef de l'histoire de la forêt
2. Un diagnostic complet de l'état de la forêt et de son environnement
3. Des orientations à mettre en phase avec des contextes qui ont évolué



7^{ème} journée des gestionnaires d'espaces naturels de Bourgogne-Franche-Comté :
« Quelle place pour la biodiversité dans la gestion
des forêts en Bourgogne-Franche-Comté ? »

Session 3. Comment concilier biodiversité et production forestière ?

Office National des Forêts

15. Actualisation des enjeux

1. Un diagnostic plus fin sur les enjeux liés à la biodiversité :
 - Faune et flore remarquable
 - Habitats naturels d'intérêt communautaire (N2000)
2. Un enjeu fort pour la biodiversité en lien avec les espèces présentes, les sites Natura 2000, le projet de Parc National
3. Un enjeu social fort nouveau en lien avec le projet de Parc national (la forêt se situe dans l'enveloppe d'étude de Parc National, et par conséquent dans celle de l'aire d'adhésion)
4. Une analyse des risques pesant sur la biodiversité, en lien avec les pistes de gestion possibles mais aussi avec les facteurs globaux (changement climatique)





Office National des Forêts

7^{ème} journée des gestionnaires d'espaces naturels de Bourgogne-Franche-Comté :
« Quelle place pour la biodiversité dans la gestion
des forêts en Bourgogne-Franche-Comté ? »

Session 3. Comment concilier biodiversité et production forestière ?

16. Des objectifs en phase avec le contexte

1. Un objectif de production avec une adaptation des essences au contexte climatique futur en utilisant principalement les essences autochtones
2. Différents traitements adaptés aux peuplements et permettant une bonne prise en compte des enjeux biodiversité : conversion en futaie régulière, conversion en futaie irrégulière.
3. Afin de bien prendre en compte la biodiversité il est décidé de :
 - mettre en place des îlots de vieillissement sur 19,28 ha,
 - classer dans un groupe hors sylviculture en évolution naturelle, les zones humides
 - Par ailleurs les actions de gestion courante en faveur de la biodiversité continueront d'être mises en œuvre :
 - maintien d'arbres morts ou à cavité
 - mélange des essences,
 - maintien de lisières forestières diversifiées,
 - respect des sols.....



7^{ème} journée des gestionnaires d'espaces naturels de Bourgogne-Franche-Comté :
« Quelle place pour la biodiversité dans la gestion
des forêts en Bourgogne-Franche-Comté ? »

Session 3. Comment concilier biodiversité et production forestière ?



17. Pour conclure.....

La gestion des forêts communales, conduite par l'Office National des Forêts prend nécessairement en compte les enjeux qui sont définis lors de l'analyse de la forêt et du contexte dans lequel elle se trouve.

Les enjeux biodiversité sont donc mis en lien avec les objectifs de production des forêts pour assurer une gestion multifonctionnelle répondant aux attentes des propriétaires et de la société.

.....Et on ne vous a pas parlé de l'équilibre sylvocynégétique, ni de la présence de nombreux vestiges archéologiques (tertres, murets, tombes plates...) en forêt communale de Voulaines les Templiers



7^{ème} journée des gestionnaires d'espaces naturels de Bourgogne-Franche-Comté :
« Quelle place pour la biodiversité dans la gestion
des forêts en Bourgogne-Franche-Comté ? »

Session 3. Comment concilier biodiversité et production forestière ?


Office National des Forêts



Merci de votre attention

Et merci aux auteurs des photographies :
Pierre THUILLIER, ancien élu de la commune
Matthieu BRISSAUD, chef du triage en charge de la forêt communale
Bertrand BARRÉ