



Grand rhinolophe
S. Gomez - CENB

Zoom sur une espèce : le Grand rhinolophe

En danger d'extinction en Bourgogne selon la Liste rouge régionale des espèces menacées

Le Grand rhinolophe est l'une des **plus grandes chauves-souris de France**, avec une envergure pouvant atteindre 40 cm. Au repos dans la journée ou en hibernation, il se suspend la tête en bas et s'enveloppe entièrement dans ses ailes, lui donnant un aspect de cocon. Il utilise des grottes et cavités naturelles pour hiberner mais ses gîtes de reproduction (entre mai et juillet) sont plutôt des toitures d'églises, de châteaux, de greniers ou de bâtiments agricoles. Pouvant manger jusqu'à 7000 insectes par nuit, la chauve-souris reste un allié incontournable pour nos nuits d'été. Alors protégeons-la !

Pour en savoir plus...

Conservatoire d'espaces naturels de Bourgogne Antenne Decize

Contact : Katia Ducroix
13 rue Marguerite Monnot - 58 300 Decize
03 45 82 93 07 - 07 50 12 31 01
katia.ducroix@cen-bourgogne.fr
www.cen-bourgogne.fr

DREAL Bourgogne Franche-Comté

TEMIS - Technopole Microtechnique et Scientifique
17E rue Alain Savary - CS 31269 - 25 005 Besançon Cedex
03 81 21 67 00
www.bourgogne-franche-comte.developpement-durable.gouv.fr/
natura-2000-r2816.html

Réalisé par :

Pour :

Avec le soutien financier de :



Un site internet pour tout savoir

www.pelousesclamecycois-natura2000.fr

N'hésitez pas à y faire un tour pour découvrir les dernières actualités !



Participez aux inventaires

Pourquoi ne pas contribuer à l'inventaire de ces mammifères en Bourgogne ? Transmettez vos observations via le formulaire « E-Observations » sur le site :



www.bourgogne-franche-comte-nature.fr



Vous y trouverez également toutes les informations sur les chauves-souris (description, photos, cartes de répartition) dans la partie « Encyclopédie de la Nature » du site internet régional Bourgogne-Franche-Comté - Nature.

Communauté de communes Haut Nivernais Val d'Yonne

8 rue de Druyes - 58 500 Clamecy

N'hésitez pas à venir à la Communauté de communes lors des permanences assurées chaque premier mercredi du mois par le Conservatoire d'espaces naturels de Bourgogne !

DDT Nièvre - Service Eau Forêt Biodiversité

2 rue des Pâtis - BP 30 069 - 58 020 Nevers Cedex
03 86 71 52 91
www.nievre.gouv.fr/natura-2000-r360.html

Imprimé en mars 2019 par Typocentre à 700 exemplaires



Pelouses calcaïques et falaises des environs de Clamecy

Gazette d'information Natura 2000 N°2 - Mars 2019

FR 2600970

Édito



Les oiseaux disparaissent des campagnes d'une manière très significative. Cela représente **plus d'un tiers de la population** au cours de ces 15 dernières années.

Une étude allemande alerte sur la **disparition de 75% des insectes volants** ces 30 dernières années.

L'apiculture est sinistrée dans certaines régions.

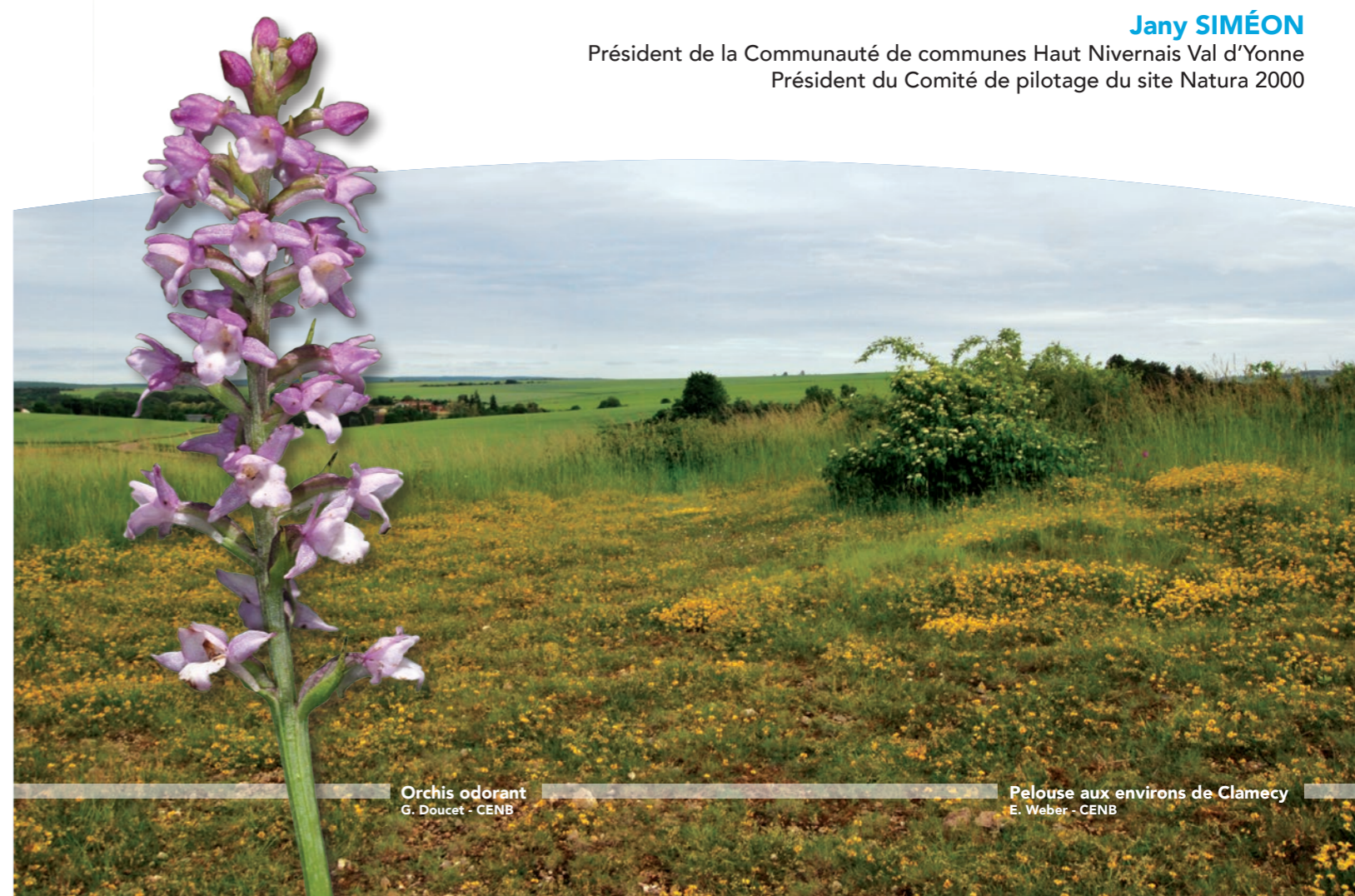
Ces constats alarmants nous invitent à **agir pour préserver les habitats naturels**, les zones de vie des espèces. Dans le cadre de Natura 2000, **des actions volontaristes** peuvent être engagées. La Région Bourgogne-Franche-Comté lance par exemple des appels à projets pour la restauration des bocages et paysages et la sauvegarde de variétés fruitières.

Nous ne pouvons plus croire que la nature compensera ce que nous détruisons. Il nous faut maintenant **agir pour stopper l'érosion de la biodiversité liée à nos agissements « naturicides » et agir pour compenser ce que nous avons détruit.**

La nature nous accorde tout, mais peut tout reprendre si nous ne la respectons pas.

Jany SIMÉON

Président de la Communauté de communes Haut Nivernais Val d'Yonne
Président du Comité de pilotage du site Natura 2000



Orchis odorant
G. Doucet - CENB

Pelouse aux environs de Clamecy
E. Weber - CENB



Mesure de la taille d'un Grand murin capturé au filet
SHNA

Les chauves-souris, un nouvel enjeu identifié

Dans le cadre de l'animation et de la mise en œuvre des actions prévues dans le document d'objectif du site Natura 2000 des «Pelouses calcicoles et falaises des environs de Clamecy», un travail d'amélioration des connaissances sur les chauves-souris a été réalisé. En effet, étudier ces petits mammifères volants permet de définir l'état de santé des milieux naturels.

Ainsi, la Société d'Histoire Naturelle d'Autun a effectué en 2017 un premier inventaire des chauves-souris sur l'ensemble du site Natura 2000.



Rochers de Basseville
SHNA

Un site majeur pour les chauves-souris

Sur les 24 espèces présentes en Bourgogne, **15 espèces** (dont 6 inscrites à l'annexe II de la Directive « Habitats-Faune-Flore ») ont été recensées sur le site Natura 2000.

Les **Rochers de Basseville (Surgy)** représentent actuellement **le site au plus fort enjeu pour la conservation des chauves-souris**.

En effet, 14 des 15 espèces inventoriées sur l'ensemble du territoire fréquentent le site au cours des différentes étapes de leur cycle de vie (accouplement, mise bas, hibernation).

La présence de **cavités naturelles**, de **milieux ouverts** (pelouses) et **forestiers**, apporte toutes les conditions nécessaires à leur développement

Des espèces fragiles et menacées

Dans les années 50, l'utilisation des insecticides*, les dérangements par l'Homme, la fragmentation des paysages et les destructions volontaires, ont entraîné un **inquiétant déclin des populations de chauves-souris** dans toute l'Europe. Malgré une légère amélioration de l'état des populations grâce à de nombreux programmes de protection*, ces petits mammifères sont toujours en danger.

Sur le site Natura 2000 des «Pelouses calcicoles et falaises des environs de Clamecy», **l'enfrichement des pelouses et prairies**, la **plantation de résineux** et la **transformation des prairies en champs cultivés**, entraînent la diminution de leurs ressources alimentaires (insectes). Le **dérangement** dans les cavités d'hibernation et la **régression des gîtes d'été** (aménagement des combles) contribuent également à la diminution des populations de chauves-souris sur le territoire.

* Rappelons que les espèces de chauves-souris présentes en France sont insectivores.
* En France, les chauves-souris sont protégées par la Loi.

Comment on été recensées les chauves-souris ?

10 jours de travail de bénévoles et 29 jours salariés ont été nécessaires pour établir un **inventaire complet** des espèces présentes, et ce grâce à plusieurs techniques de prospection :

- **Recherche des colonies de mise bas** dans les bâtiments, ouvrages d'art, grottes...
- **Recherche de colonies de mise bas arboricoles** par capture aux filets.
- **Capture au filet** des individus sur leurs terrains de chasse présumés.
- **Inventaire par écoute** à l'aide de détecteurs à ultrason.

Comment les préserver ?

Le **retour au pâturage pour entretenir les pelouses calcaires** du site Natura 2000 est actuellement étudié sur le territoire (cf. gazette d'information n°1 de décembre 2016). Préserver les milieux naturels permet en effet de protéger les plantes, les insectes et donc les espèces qui s'en nourrissent. La **pose d'un panneau d'information** ou **d'éventuelles fermetures de cavités au public** sont aussi des solutions à exploiter, plus particulièrement sur le site des Rochers de Basseville. Enfin, connaître c'est protéger ! La **sensibilisation du public, des élus des territoires et des porteurs de projets** sont des approches essentielles à la préservation des espèces et des milieux.

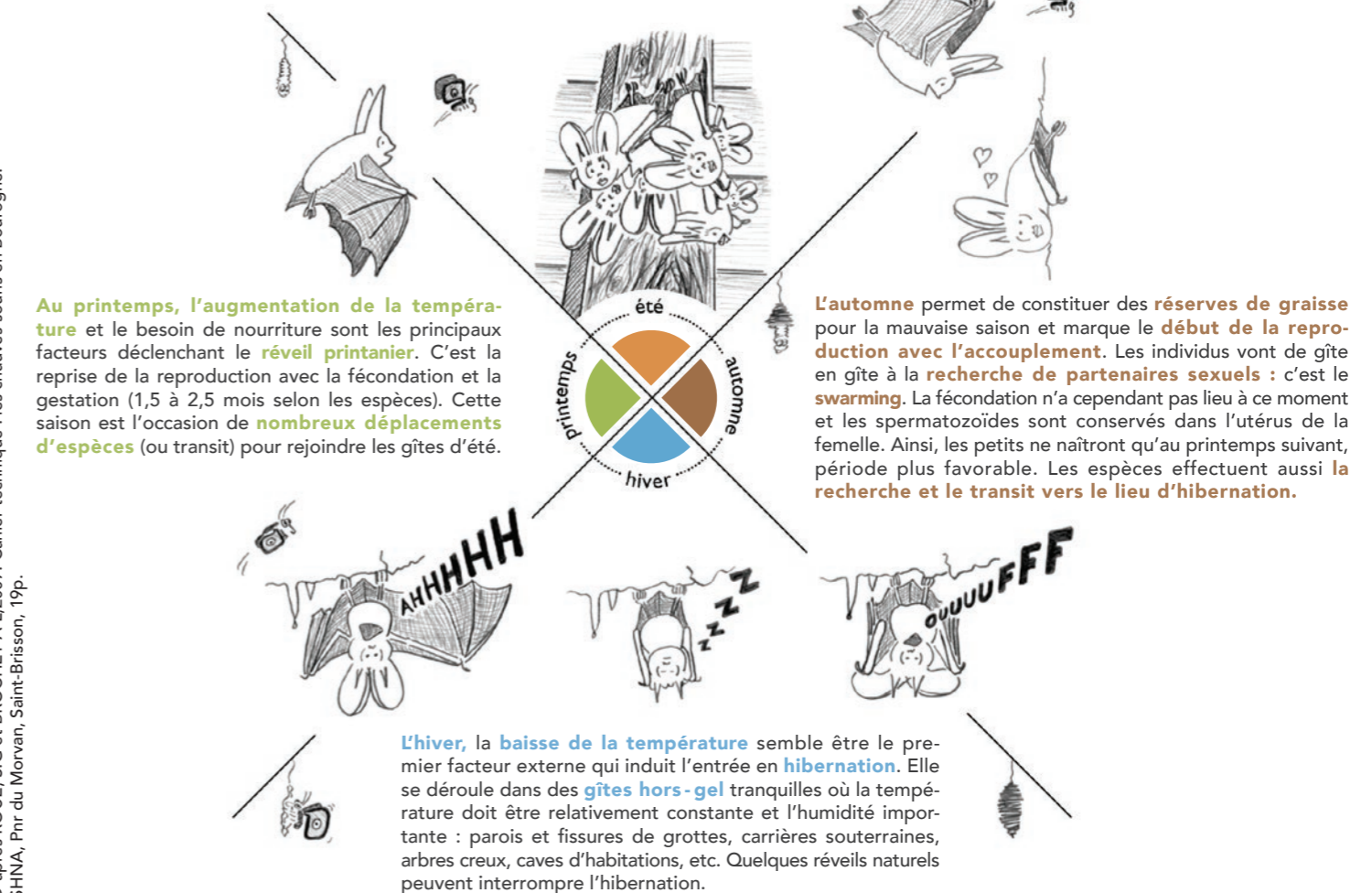


Colonie de Grands murins
A. Cartier - SHNA

Mais connaissez-vous la vie des chauves-souris ?

Le cycle de vie des chauves-souris se divise en une phase active, du printemps à l'automne, et d'une phase d'hibernation.

L'été, les femelles se rassemblent en colonie dans les gîtes de mise bas, souvent sombres et chauds : combles, greniers, linteaux de porte mais aussi cavités souterraines et arboricoles et sous les ponts. Une femelle donne généralement naissance à **un seul petit** qu'elle allaitera pendant près d'un mois. Les mâles vivent seuls ou en petites colonies.



D'après ROUÉ, S.G et BROCHET A.-L., 2007. Cahier technique : les chauves-souris en Bourgogne. SHNA, Pnr du Morvan, Saint-Brisson, 19p.