

ZOOM SUR.. des espèces à enjeu du site

Une espèce patrimoniale du site : l'Hélianthème taché

Une libellule de Loire : le Gomphe serpent



Description et biologie

L'hélianthème taché ou *Tuberaria guttata* en latin appartient à la famille des Cistacées. C'est une espèce annuelle haute de 10 à 30 centimètres et inféodée aux sols sablonneux et siliceux comme on en trouve sur les terrasses sableuses de la Loire. Sa pollinisation est assurée par les insectes qu'elle attire avec ses couleurs vives. La plante est relativement variable mais elle est facilement reconnaissable grâce aux plus ou moins imposantes « gouttes » violettes à la base des pétales.

Répartition sur site

Abondant dans le Sud et courant dans l'Ouest de la France, il se trouve sur la Loire en limite de son aire de répartition et n'est que très peu présent en Bourgogne. Il est localement abondant sur la Loire mais reste rare à l'échelle du site et de la région d'où son statut de protection régionale en Bourgogne : ne le cueillez pas !

Perspectives de protection

Le maintien d'une activité agricole extensive sur les bords de Loire assure la conservation d'un habitat favorable pour cette espèce des milieux pionniers. La bonne fonctionnalité hydrologique de la Loire est également un élément de conservation important, puisqu'elle rend favorable de nouveaux espaces à la colonisation par l'espèce.

Description et biologie

Le Gomphe serpent (*Ophiogomphus cecilia*) est une libellule de la famille des Gomphidés. En effet, la larve de cet anisoptère ou « libellule vraie » vit dans les grèves immergées constituées de sables grossiers des cours d'eau. La larve met entre 2 et 4 années suivant les conditions de température, pour réaliser son émergence et devenir un adulte volant. Cet imago aura alors pour but pendant ses quelques semaines de vie de se nourrir et se reproduire afin d'engendrer une nouvelle génération.

Répartition sur site

À l'échelle Française, cette espèce est abondante uniquement sur la Loire. Le site Natura 2000 constitue une des dernières zones en partie amont de présence sur le bassin versant.

Perspectives de protection

La qualité du milieu aquatique est importante pour la larve, mais les milieux ouverts à usage agricole aux alentours le sont aussi pour la nourriture de l'adulte qui est composée d'autres insectes. Il chasse souvent en lisière forestière et apprécie les milieux en mosaïque comme les entités contenant les pelouses ligériennes. Son statut d'espèce d'intérêt communautaire en fait l'une des raisons pour laquelle le Site a été désigné au titre de la Directive « Habitat, Faune, Flore ».

Les actualités du site

Depuis 2011, le Pays Nevers Sud Nivernais porte la maîtrise d'ouvrage de l'animation des sites Natura 2000 « Vallée de la Loire entre Imphy et Decize ».

En 2015, la réforme de la PAC amène dans son sillage une réforme de la contractualisation agro - environnementale. Les mesures agro-environnementales territorialisées (MAEt) deviennent des mesures agro - environnementales et climatiques (MAEC). Ces dernières prévoient de pouvoir contractualiser une mesure « système » prenant en compte les exploitations agricoles dans leur ensemble tout en continuant avec des mesures rémunérées de manière surfacique.

Pour pallier l'arrivée à échéance de certaines MAEt, il a été décidé d'ouvrir un Projet agro - environnemental et climatique sur le territoire dès 2015. Sous réserve de la validation du projet par la Commission Régionale agro - environnementale et climatique présidée par le Conseil Régional de Bourgogne, désormais gestionnaire des crédits européens du FEADER, il sera donc possible pour les agriculteurs de contractualiser de nouvelles MAEC en 2015. Des réunions d'informations seront réalisées.

Un projet sur le site ou à proximité ?

Pour savoir si votre projet est soumis à évaluation des incidences Natura 2000 ou une autre procédure réglementaire, vous pouvez contacter la DDT ou l'animateur en amont de sa réalisation. Cette démarche d'accompagnement des porteurs de projets permet une prise de conscience des enjeux liés au site Natura 2000, et une réflexion commune sur l'insertion du projet dans le site. Le but de cette concertation au préalable est d'éviter les impacts des différents projets sur les milieux naturels ou les espèces sensibles, puis de réduire leurs effets résiduels, sans délais supplémentaires dans leur réalisation.



Orchis bouc

Pour en savoir plus :

Conservatoire
d'espaces naturels
de Bourgogne
Antenne nivernaise
11^{bis} Rue Ferdinand Gambon
58150 Pouilly-sur-Loire
Tél. 03 86 39 31 34
Mail : aurelien.poirel@cen-bourgogne.fr
www.cen-bourgogne.fr



DREAL Bourgogne
19^{bis} - 21 Bd Voltaire - BP 27805
21078 Dijon Cedex.
Tél. 03 45 83 22 22 - <http://www.bourgogne.developpement-durable.gouv.fr/natura-2000-r219.html>



DDT 58
Service Eau Forêt Biodiversité
2, rue des Pâtis
BP 30069 - 58020 Nevers Cedex
Tél. 03 86 71 52 91 - www.nievre.gouv.fr/natura-2000-r176.html



Pays Nevers Sud Nivernais
Ferme du Marault
Maison du XVIII^e siècle
58470 Magny - Cours.
Tél. 03 86 21 20 69



Pelouse à Corynèphore

Crédits

N° ISSN : en cours
Directeur de publication : S. GOMEZ - CENB
Texte : A. Poirel et D. SIRUGUE
Carte : CENB 2014
Crédit photo :
• CENB : A. Ardouin, A. Poirel et S. Gomez
Impression : ADN Imprimeur
Tirage : 1000 ex
Décembre 2014



Natura 2000 sur l'axe LOIRE Entre Imphy et Decize

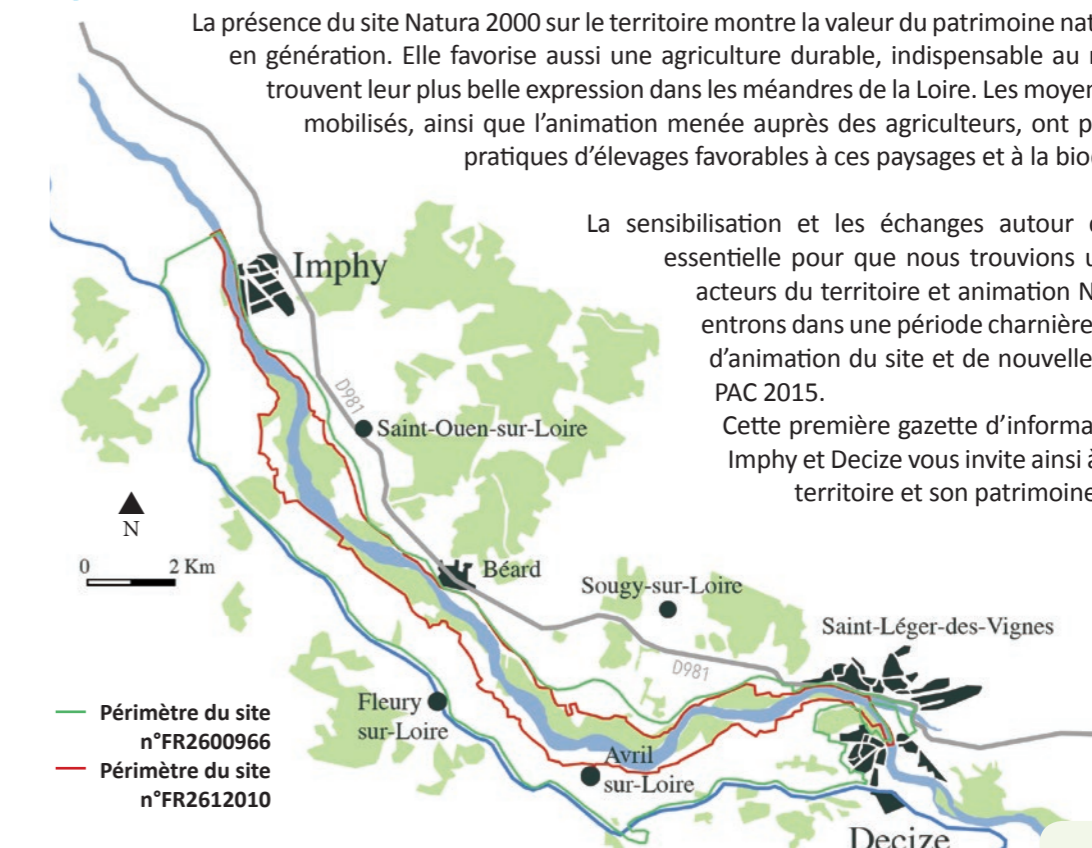
Gazette d'information Natura 2000

Numéro 01

Edito

Le Conservatoire d'espaces naturels de Bourgogne est opérateur Natura 2000 sur la Loire entre Imphy et Decize depuis 2011. Ces quelques années d'animation ont été l'occasion de rencontres sur le territoire avec ses acteurs et ses élus : l'animation du territoire se construit ensemble au quotidien.

La présence du site Natura 2000 sur le territoire montre la valeur du patrimoine naturel qui s'est transmis de génération en génération. Elle favorise aussi une agriculture durable, indispensable au maintien des paysages ligériens qui trouvent leur plus belle expression dans les méandres de la Loire. Les moyens financiers nationaux et européens mobilisés, ainsi que l'animation menée auprès des agriculteurs, ont permis de soutenir la continuité des pratiques d'élevages favorables à ces paysages et à la biodiversité qu'ils abritent.



La sensibilisation et les échanges autour des enjeux environnementaux est essentielle pour que nous trouvions une articulation efficace entre élus, acteurs du territoire et animation Natura 2000. D'autant plus que nous entrons dans une période charnière avec la transition entre deux phases d'animation du site et de nouvelles règles du jeu financières liées à la PAC 2015.

Cette première gazette d'information pour la Vallée de la Loire entre Imphy et Decize vous invite ainsi à découvrir les actions menées sur le territoire et son patrimoine naturel.

Daniel SIRUGUE
Président
du Conservatoire d'espaces
naturels de Bourgogne

Les sites Natura 2000 concernés :
• SIC n°FR2600966
Vallée de la Loire entre Imphy et Decize
- Directive « Habitat, Faune, Flore » de 1992
• ZPS n°FR2612010
Vallée de la Loire entre Imphy et Decize
- Directive « Oiseaux » de 1979
(Modifiée en 2009)



A. Poirel - CENB

Bilan de la contractualisation agro-environnementale entre 2011 et 2013

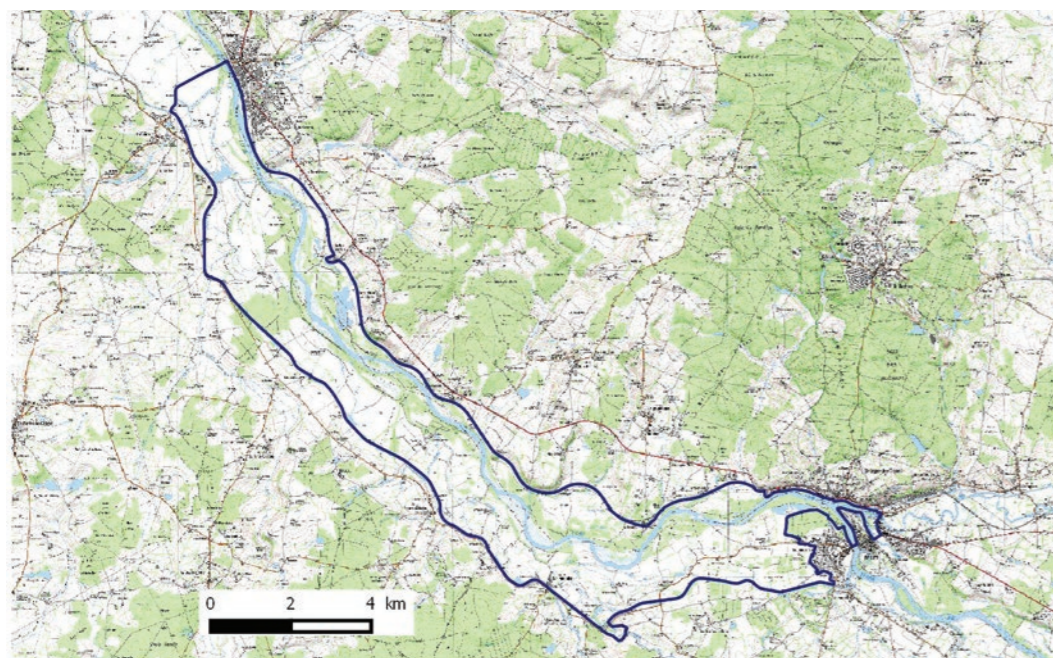
En 2014, une action phare menée dans le cadre de l'animation Natura 2000 a été la réalisation d'un bilan des MAEt contractualisées sur le territoire par les agriculteurs entre 2011 et 2013.

Qu'est-ce qu'une MAEt ?

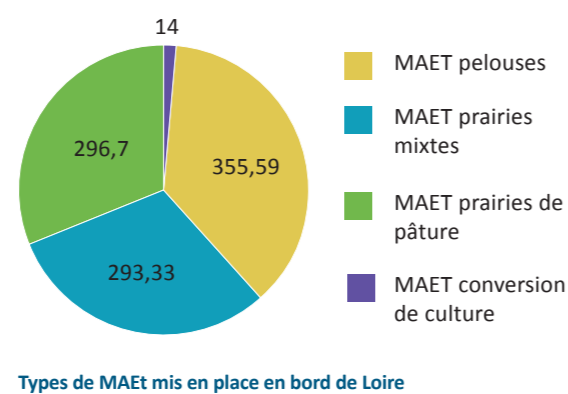
Les mesures agro-environnementales territorialisées (MAEt) sont des engagements rémunérés, contractualisés par les exploitants agricoles sur une durée de 5 ans. Elles visent à maintenir sur le territoire des pratiques agricoles extensives et durables, favorables à la conservation des habitats et espèces d'intérêt communautaire qui ont justifié la désignation des sites au titre de Natura 2000. Les MAEt ont été contractualisées sur des parcelles éligibles aux différentes mesures proposées suivant les enjeux de biodiversité et la gestion agricole pratiquée.

Un bon ancrage sur le territoire.

Le bilan cartographique réalisé permet de visualiser l'ancrage de Natura 2000 sur le territoire via ses outils contractuels. Cet engagement en faveur d'une agriculture durable sur le site est réalisé dans la continuité de la contractualisation agro-environnementale en place depuis une vingtaine d'année via les différents dispositifs qui s'y sont succédé.



La cartographie réalisée, ainsi qu'une analyse simple des surfaces contractualisées par mesure permet de tirer un bilan positif sur le territoire. En effet, l'intégralité des surfaces de pelouses ligériennes déclarées en surface agricole utile a été contractualisée via des mesures « pelouses ». Environ la moitié des prairies du site ont fait l'objet d'un contrat pour une fauche tardive ou un pâturage extensif.



Évaluation de l'efficacité des MAEt « pelouses »

Afin de mesurer l'atteinte des objectifs fixés par le DOCOB, il a été réalisé un bilan sur l'état de conservation des pelouses ligériennes à usage agricole et contractualisées en MAEt. Les pelouses sèches sur sable, de par leur rareté à l'échelle européenne, constituent un enjeu de conservation prioritaire du site Natura 2000.



A. Poirel - CENB

La méthode utilisée

L'objectif de la méthode est d'identifier des problématiques dans la gestion agricole actuelle, et d'y remédier par la suite, notamment au travers des plans de gestions pastoraux, établis en lien avec les agriculteurs. Le même protocole a été testé sur la Loire en aval du Bec d'Allier, ce qui permet d'avoir du recul dans l'analyse des résultats.

La méthode prend en compte les menaces sur les habitats de pelouses ligériennes. La première d'entre elles est la déprise agricole, qui mène à l'embroussaillage du milieu.

Résultats

Cette étude permet de conclure à un bon état de conservation général des pelouses ligériennes sur ce secteur de la Loire. Les menaces identifiées précédemment sont toutefois bien présentes et l'agriculture extensive soutenue par les MAEt semble être le meilleur moyen de maintenir une mosaïque d'habitats ligériens, favorable à de nombreuses espèces.

La seconde à l'inverse, est un pâturage trop intensif de ces milieux qui peut mener à l'enrichissement du sol en matière organique, défavorable aux espèces pionnières qui composent ces pelouses.

Pour évaluer ces menaces, quelques indicateurs sont relevés le long d'un transect dans la parcelle. En combinant ces différents indicateurs, on obtient une note de l'état de conservation des pelouses dont la valeur indique si la pelouse est plutôt dans un état favorable ou dégradé.

La bonne fonctionnalité hydrologique de la Loire dans ce secteur en méandre est également bénéfique au maintien de la typicité de ces habitats naturels pionniers via l'érosion des berges et la submersion des terrasses alluviales supérieures lors des crues hivernales.

ZOOM SUR... les pelouses ligériennes

Les pelouses ligériennes constituent des milieux naturels atypiques. Elles doivent leur formation à l'histoire du fleuve Loire et à sa capacité à déplacer son cours dans son lit majeur au fil des ans. Les terrasses sableuses qu'elle laisse dans son déplacement latéral, et notamment à l'intérieur de ses méandres constituent des milieux pionniers, c'est-à-dire vierges de toute végétation. Sur ces milieux arides et secs en été, inondés en hiver, seule une végétation capable de supporter ces conditions difficiles peut se développer. C'est le cas de l'habitat naturel formé par les communautés végétales dominées par le Corynéphore blanchâtre. L'évolution naturelle de ces milieux pionniers tend vers une strate herbacée plus fournie et dominée par une autre graminée : la Fétuque à longue feuille.



S. Gomez - CENB

Ces milieux remarquables peuvent être entretenus par le pâturage, car la dynamique naturelle tendrait au développement d'une strate arbustive puis arborée. Toutefois, pour permettre une bonne expression de ces habitats, l'extensivité du pâturage est essentielle afin de ne pas enrichir le sol. Le paysage recherché à proximité du lit mineur de la Loire est ainsi une mosaïque de milieux ouverts et de colonisation arbustive, structure d'habitat favorable à de nombreux insectes d'intérêt communautaire et à l'avifaune nicheuse du site Natura 2000.

L'intérêt de cet entretien est de conserver ces habitats d'intérêt communautaire prioritaires pour ce qu'ils sont et pour les espèces patrimoniales qu'ils abritent, mais également de prendre en compte qu'avec l'endiguement du fleuve et la présence de barrages en amont, sa mobilité en est considérablement réduite. L'intérêt existe aussi pour les éleveurs, car malgré une ressource herbagère assez faible, les mosaïques d'habitats prairiaux et arbustifs qui accompagnent ces pelouses apportent une ressource alimentaire réelle rarement prise en compte dans les systèmes conventionnels.



A. Poirel - CENB

Mosaïque de milieux agro-pastoraux ligériens à Port des Bois



A. Poirel - CENB

Pelouse à Corynéphore à Port des Bois

Les codes Natura 2000 des habitats d'intérêt européen :
Pelouses à Corynéphore : Habitat d'intérêt communautaire prioritaire - 6120
Pelouses à fétuques à longues feuilles : Habitat d'intérêt communautaire - 6210