

Le Sabot de Vénus

N°22 - septembre 2005

La revue du Conservatoire des Sites Naturels Bourguignons



CONSERVATOIRE
DES SITES NATURELS
BOURGUIGNONS

Vau de Bouche

2 - Sommaire**4 - La Vallée du Rhoin**

Zoom sur un site particulièrement riche de Côte - d'Or.

6 - Les associations partenaires du Conservatoire

La parole est donnée à cinq acteurs incontournables de la protection de la nature en Bourgogne.

8 - Les Pays en Bourgogne

Découvrons ensemble la mise en place des «pays» en Bourgogne, ces espaces caractérisés par une cohésion sociale, économique et culturelle.

9 - Le Bec d'Allier

Situé à la confluence de la Loire et de l'Allier, ce site remarquable est mis en valeur par le WWF en partenariat avec le Conseil Général de la Nièvre.

10 - Le Centre EDEN

Le Conseil Général de Saône-et-Loire sensibilise les petits et les grands à la protection de la nature à travers le Centre EDEN.

11 - La pelouse d'Andryes

Située dans l'Yonne, découvrons cette pelouse petite par la taille mais d'une richesse rarement égalée.

12 - Les papillons de Bourgogne

Vous connaissez tous les papillons ? Apprenez à découvrir les Zygènes.

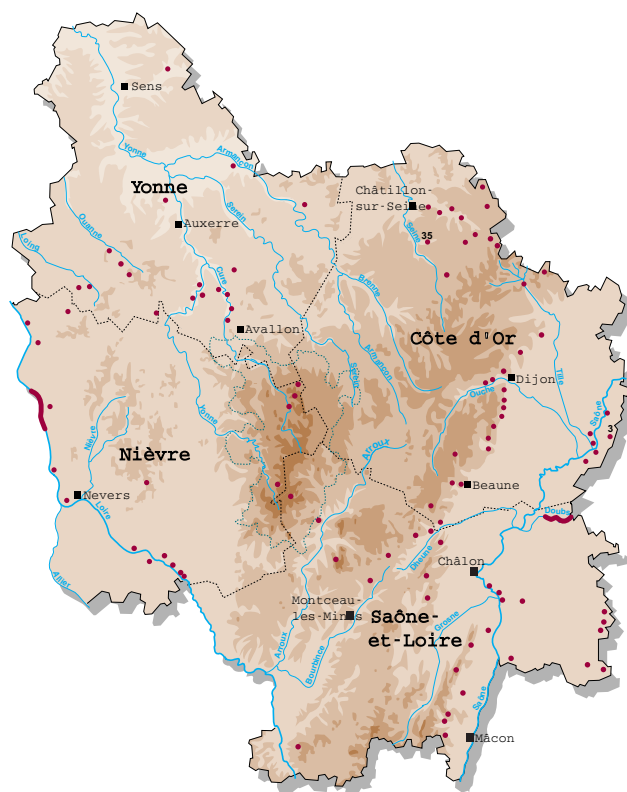
14 - Brèves de nature

Retrouvez l'actualité du Conservatoire mais aussi les événements régionaux et nationaux.

L'actualité du Conservatoire est aussi sur internet : www.sitesnaturelsbourgogne.asso.fr

Les sites du Conservatoire

148 sites **4789 hectares**





S. Caux



S. Caux

Vulnérable des montagnes
Falaises de Bouilland

3 - Editorial

PLUSIEURS personnes qui se rejoignent, hommes et femmes, au sein d'un groupe de travail, d'une entreprise, d'une association, et qui dispensent une certaine énergie, ont pour finalité d'arriver à un «objectif».

Pour arriver à cet «objectif», il faut coordonner et contrôler les idées développées.

En ce qui nous concerne, nous, bénévoles, Administratrices et Administrateurs qui avons pris l'engagement moral de mener à bien la destinée du Conservatoire des Sites Naturels Bourguignons, nous avons à notre disposition un groupe de salariés qui mettent en œuvre au quotidien, tant sur le terrain que dans les bureaux, les programmes et les actions décidées pour la sauvegarde de l'environnement de notre belle région qu'est la Bourgogne. Pour arriver à notre «objectif», il faut que toute l'énergie développée par les bénévoles et les salariés se traduise par une information sérieuse et régulière au travers de la parution de notre revue le «Sabot de Vénus».

Pour vous, Adhérents, partenaires, financeurs, une de notre priorité est de vous informer en temps réel de nos actions menées.

Malheureusement, en ce qui concerne l'année 2005, nous avons eu de nombreuses difficultés à surmonter et l'information n'a pas été transmise au moment où nous le souhaitions. C'est la raison pour laquelle nous allons éditer les deux numéros du Sabot de Vénus dans le courant du deuxième semestre de l'année.

Suite à une décision prise en Conseil d'Administration, nous avons changé le contenu des textes de notre revue, en ouvrant nos colonnes aux membres de droit qui siègent au sein de notre Conseil d'Administration.

Cela a pour objectif de porter à votre connaissance qu'une certaine complémentarité existe et est souhaitable entre le Conservatoire et les Associations les plus représentatives et efficaces de la région Bourgogne.

Nous avons également ouvert nos colonnes aux administrateurs pour qu'ils puissent vous faire partager la passion de leurs actions menées sur le terrain.

Permettez moi de faire un «zoom» sur un dossier mis en «sommeil» depuis de trop nombreux mois, et que nous souhaitons avec votre aide, vous, adhérents et sympathisants mettre en action, c'est-à-dire «la gestion des sites» au travers du réseau de «conservateurs bénévoles».

La double page «Brèves de nature» vous apportera un complément d'information et un «survol» des actions où le Conservatoire est présent et actif auprès d'autres intervenants au niveau régional.

Plus particulièrement, l'officialisation de la première Réserve Naturelle de Côte-d'Or, la Combe Lavaux - Jean Roland, nous permet d'espérer une coopération intéressante et efficace avec la Communauté de Communes et l'ONF.

Pour faire connaître encore plus notre association d'autres dossiers sont en cours, nous vous en parlerons prochainement.

Nos onzième rencontres régionales sur le patrimoine naturel de Bourgogne, sont un moment fort de communication. Cette année, le colloque portera sur le thème «les falaises, éboulis et grottes de Bourgogne». Dès à présent, prenez date sur vos agendas pour être présent les 27 et 29 octobre prochains dans les environs de Dijon.

Pour terminer mon propos, je tiens à adresser à toutes celles et à tous ceux qui nous accordent de leur temps et de l'énergie pour que notre structure, le Conservatoire des Sites Naturels Bourguignons, soit encore plus efficace, un grand merci en partageant notre détermination pour la sauvegarde de la nature.

Bonne lecture à tous.

● **Pierre MAILLARD**

Président du Conservatoire

La Vallée du Rhoin

4 - Site remarquable

"**A**U-DELÀ de Savigny, la route s'engage dans le vallon du Rhoin, puis passe devant la source de Fontaine-Froide, qui tombe de cascades en cascades jusqu'au ruisseau ; ce coin charmant, tranquille et calme est, même en plein été, d'une délicieuse fraîcheur, et après la fenaison, les prés, semblables à des pelouses toujours vertes, donnent au paysage un caractère alpestre... A environ 3 km plus loin, s'ouvre la Combe à la Vieille, vallon étroit, sauvage, terminé par un magnifique cirque de rochers à pic et en tuyaux d'orgue..."

André Guillaume, 1952 : *La Côte-d'Or : Guide du touriste, de l'archéologue et du naturaliste.*



Cette description datant des années 1950 pourrait très bien s'appliquer aujourd'hui si ce n'est qu'actuellement, la fenaison n'existe plus puisque l'ensemble des prairies sont aujourd'hui des pâtures.

Parmi les sites de Côte-d'Or, s'il fallait citer un secteur qui, au fil des décennies, a su conserver toutes ses qualités paysagères, on pourrait effectivement proposer sans aucun doute la Vallée du Rhoin.



Iberis intermédiaire

l'image de la remarquable Combe à la Vieille.

Falaises du Châtelet, Roche percée (léguées par la nature), Fontaine Froide ou ruines de l'Abbaye Sainte Marguerite (XI^{ème} siècle) sont autant de richesses qui ne laissent pas insensible le visiteur de cette vallée.

Une biodiversité importante

Au delà de l'écrin sauvage et majestueux, le site est également un secteur de première importance de la biodiversité bourguignonne.

Lorsque l'on se penche sur la bibliographie et la description du site dans les textes du début du siècle, on est surpris de constater à quel point la Vallée du Rhoin a pu être conservée. Les espèces animales et végétales sont les premières concernées par la modification radicale des milieux. Ce sont les premières à réagir et souvent rapidement à la transformation des habitats.

Depuis fort longtemps, et notamment à la publication de la Grande Flore de Côte-d'Or de Charles Royer en 1881 et 1883, la Vallée du Rhoin est un haut lieu de la botanique régionale. Rares sont les espèces signalées au XIX^{ème} siècle qui ne soient pas parvenues jusqu'à nous. On compte aujourd'hui 15 espèces protégées et 36 espèces considérées comme déterminantes en Bourgogne.

Et ce n'est pas un hasard, le contraste climatique tout d'abord permet d'expliquer cette très forte diversité.



La vallée du Rhoin



La Combe à la Vieille

Deux chiffres : température moyenne de Détain : 8,7 °C, Savigny : 10,7 °C. Le résultat est la juxtaposition de plusieurs cortèges végétaux où se côtoient notamment l'Inule des montagnes (espèce méridionale) et l'Actée en épi (espèce montagnarde).

Autre élément important, la Vallée du Rhoin concentre tous les habitats de la Bourgogne calcaire : falaises, éboulis, pelouses, prairies, marais, tufière, forêts... autant de possibilités d'accueillir une flore diversifiée.

Les falaises tout d'abord, au-delà de servir de terrain d'aventure aux grimpeurs, comportent de belles colonies des rares Daphné des Alpes et Drave faux-aizon. Les éboulis, quant à eux, se colorent de violet au printemps lorsque s'ouvrent les fleurs de l'Ibérus de Durand.

Les pelouses, bien que peu nombreuses sur le site, sont riches et présentent de belles populations de Gentianes croisettes ou ciliées. Si vous rencontrez un jour un spécialiste des papillons (Roland Essayan par exemple), demandez-lui de vous raconter l'histoire de la Gentiane croisettes, de la fourmi et de l'Azuré de la croisettes.



La Gentiane croisettes

La Vallée du Rhoin présente encore de très grandes raretés bourguignonnes. Il faut évoquer le cas d'une petite fougère, la Doradille de Haller (3 stations pour toute la Bourgogne), la Saponaire à feuille de Basilic ou la Lunetière vivace dont la vallée du Rhoin constitue la seule station régionale.

On ne pouvait être que comblé devant tant de richesses botaniques et dans un sens rassasié, lorsqu'en 2003 fut découvert, niché dans un petit cocon protégé, une espèce disparue de Bourgogne depuis 1971 : le Cynoglosse de Dioscoride. Espèce nouvelle pour la Vallée du Rhoin ? Pas tout à fait puisqu'elle était signalée dans cette vallée par Viallane d'Arbaumont, mais en... 1926.

J'entends d'ici les ornithophiles crier à la dictature des plantes. Qu'ils ne s'inquiètent pas.

L'inventaire ornithologique (essentiellement réalisé par l'ONF) a permis de dégager une liste de 87 espèces nicheuses.

Au total, 90 espèces protégées fréquentent la vallée dont 16 espèces inscrites en annexe I de la Directive européenne Oiseaux.

Pour l'heure, le Rhoin offre le gîte et le couvert à 15 espèces de rapaces dont les rares Faucon pèlerin et Chouette de Tengmalm et l'état remarquable de conservation des forêts permet la présence de 5 espèces de pics bourguignons.

Au fait, connaissez-vous l'origine du nom Combe à la Vieille ? Le terme de vieille ne signifie pas une pauvre femme, mais le hibou. Cette combe fut en effet le dernier site de nidification du Hibou grand-duc en Bourgogne dans les années 40. Il fallut attendre 50 ans, son retour dans notre région puisque sa nidification ne fut confirmée qu'en 1996 en Saône-et-Loire. Aujourd'hui, il reprend progressivement possession de son territoire et sa réinstallation, dans la Vallée du Rhoin, est très probable dans un avenir proche, si ce n'est déjà fait.

On a vu que cette extraordinaire richesse patrimoniale est le fruit de la convergence de facteurs physiques favorables (climat, géologie...) dans un secteur de faible surface, mais ce n'est pas tout. Il y manque l'essentiel : l'Homme.

Et si cette diversité a pu traverser les décennies et arriver jusqu'à nous dans un état remarquable, c'est aussi grâce aux habitants de la vallée, qui, conscients de la richesse de ce site, se sont engagés dans des politiques d'aménagement et de gestion qui ont permis la conservation des qualités esthétiques, paysagères et patrimoniales de la Vallée du Rhoin.

Un contexte socio-économique en harmonie avec les exigences écologiques des habitats et des espèces, cela ne vous rappelle rien ?..... Natura 2000.

En effet, la Vallée du Rhoin, associée au ravin d'Antheuil (autre espace remarquable de Bourgogne), a été proposée au réseau Natura 2000 dont le document d'objectifs s'est achevé en octobre 2004.

Dans quel but ? Tout simplement pour continuer et faire en sorte que cette harmonie perdure. La nature a dispensé ces richesses, mais c'est bien vous, agriculteurs, forestiers, promeneurs, chasseurs, naturalistes, vous, communes de Savigny-lès-Beaune, Bouilland, Bessey-en-Chaume et Antheuil qui avez permis que cette richesse soit toujours là.

Voilà pourquoi Natura 2000.

La Vallée du Rhoin fait partie du patrimoine écologique bourguignon et est arrivée jusqu'à nous dans un état remarquable. La Combe à Vieille est un nom qui fait rêver tout naturaliste bourguignon. Cette combe n'est pas le seul point fort de la vallée, d'autres secteurs moins connus ont de quoi rendre jalouse la Vieille de la Combe, tel le Muet de la Cave.

● Pierre AGOU



Chouette de Tengmalm

Les associations partenaires

Paquier à Longepierre

6 - Partenariat

LES conservatoires d'espaces naturels fondent leur action sur des projets concrets de protection du patrimoine naturel. En agissant au sein des territoires, ils s'attachent à s'entourer de toutes les compétences et de toutes les volontés nécessaires à l'aboutissement de leurs objectifs. Ce principe d'action et de partenariat est garant du succès et de la durabilité de la démarche conservatoire. Cette nécessité et cet engagement de collaboration se cultivent au quotidien de chaque projet et prend sa source au cœur des statuts associatifs. Les premiers partenaires associatifs du Conservatoire des Sites Naturels Bourguignons sont au nombre de cinq et siègent au sein de son conseil d'administration avec une dénomination forte de sens : les membres de droit.



CEOB L'Aile Brisée

Le CEOB - L'Aile Brisée est une association ayant pour but l'étude et la protection des oiseaux. Créée en 1986, l'Aile Brisée était à la base un centre de soins pour les oiseaux et un organisme d'étude et de protection des rapaces. Suite à la quantité de travail à effectuer, l'association a été dans l'obligation de cesser l'activité du centre de soins et s'orienter vers l'étude et la protection des oiseaux sauvages. Le Centre d'Etude Ornithologique Bourguignon (CEOB) a été créé en 1957. Sa principale mission était d'approfondir et de diffuser les connaissances en ornithologie. La fusion entre les deux structures a eu lieu en 2001.

Ses activités sont variées : suivi de la nidification d'un certain nombre d'espèces rares ou localisées (Faucon pèlerin, Grand-duc d'Europe, Milan royal...) ; participation à des programmes nationaux et internationaux (dénombrement des oiseaux d'eau, STOC EPS, enquêtes diverses...) ; protection des busards, veille au respect de la législation environnementale, étude scientifique sur quelques espèces (Faucon crécerelle, hirondelles), organisation de conférences naturalistes, participation à de nombreux comités de pilotage, organisation de sorties...

Pour pérenniser le poste d'un permanent elle réalise quelques études rémunérées. Ainsi, une collaboration a été mise en place avec EDF et RTE, des études d'impact sont effectuées notamment pour des projets d'implantation de parcs éoliens.

Christian Lanaud - Président de l'Aile Brisée



La Côte-d'Or accueille de par la diversité de ses milieux naturels un grand nombre d'espèces d'oiseaux, qu'il s'agisse d'espèces rares comme la Cigogne noire par exemple ou d'oiseaux communs. Notre association, au travers des missions citées par ailleurs, contribue à la préservation de cette richesse naturelle.

Le Conservatoire, avec qui nous avons d'importantes relations de partenariat, participe pleinement par sa gestion d'espaces naturels sensibles à la mise en valeur de ce patrimoine.

Le Conservatoire, avec qui nous avons d'importantes relations de partenariat, participe pleinement par sa gestion d'espaces naturels sensibles à la mise en valeur de ce patrimoine.



Ligue de Protection des Oiseaux (Délégation Yonne)

Yonne

En 1981 fut créé le Groupe Ornithologique de l'Yonne. En 1995, le G.O.D.Y. devient La Ligue pour la Protection des Oiseaux - délégation Yonne. Elle rejoint ainsi un vaste réseau constitué de délégations régionales, départementales comme la nôtre. Ce réseau se structure autour d'une association nationale, représentant officiel de Birdlife International en France. La LPO a pour but « la protection des oiseaux et des écosystèmes dont ils dépendent et, en particulier, la faune et la flore qui y sont associés ». Les orientations de la LPO Yonne s'articulent autour de grands thèmes :



Espèces :

Action Chouette Chevêche et protection des aires de reproduction (Faucon pèlerin, Busards) ; enquêtes nationales et régionales (Rapaces, Hirondelles, Bergeronnettes) et comptages - Wetlands ; participation au réseau Grues - France ; programmes (STOC - EPS et baguage) ; participation au Comité d'Homologation Régional .

Sites :

Intervenir pour la sauvegarde et la restauration de sites (Par exemple la Réserve ornithologique de Bas - Rebourseaux).

Homme et société :

Accueillir tous les publics avec l'objectif de faire partager notre action pour les oiseaux, l'environnement et les hommes.

Richard Friedrich Président de la LPO Yonne



Les milieux se fragmentent, les espèces communes s'effondrent. La LPO Yonne s'engage pour le maintien de la biodiversité à travers son réseau de « Refuges

LPO » en s'appuyant sur un état de fonctionnement d'écosystèmes qui intègre la « nature ordinaire ». Mettre son jardin en « Refuge LPO », véritable havre de paix, pour la faune et la flore, c'est encourager nos concitoyens à agir localement avant de penser globalement.

**Association
Ornithologique et
Mammalogique de
Saône-et-Loire**



**Station
Ornithologique
du Bec d'Allier**

La SOBA Nature Nièvre est une association sans but lucratif, créée en 1974 et animée par des bénévoles. Ses buts :

Etudier la faune et la flore de la Nièvre.

Suivi de l'hivernage des anatidés et des cormorans ; suivi de la nidification des Cigognes blanches et noires ; suivi et protection de la nidification (Busards, Sternes, Limicoles) ; participation au réseau Grues, au programme national STOC EPS (points d'écoute) ; inventaires entomologiques (odonates, orthoptères,...) ; participation aux différentes enquêtes nationales.

**Transmettre cette connaissance
au plus grand nombre.**

Matinées mensuelles d'initiation à l'ornithologie. Conférence - projection trimestrielle. Publication depuis 1993 d'une revue scientifique annuelle « *Nature Nièvre* ».

Protéger les milieux naturels.

Achat et mise en réserve de terrains à haute valeur patrimoniale : plus de 70 ha répartis sur 7 communes nivernaises.

Dernière acquisition en 2004 : 8 ha de coteaux calcaires dominant la Loire.

Ses activités :

Depuis 2001, elle co-anime avec le Parc naturel régional du Morvan, l'Observatoire de la faune patrimoniale de Bourgogne (OfapB) dont les objectifs sont d'inventorier, de suivre et de préserver les espèces animales menacées et leurs habitats à l'échelle de la Région Bourgogne.

Elle intervient auprès et avec les collectivités, les particuliers et les associations, dans le cadre d'activités d'inventaires, de gestion, de protection, de conseils et d'éducation relative à l'environnement et au développement durable. Cinq salariés travaillent au bon fonctionnement de la société.

La diffusion des connaissances :

1 Elle publie un bulletin scientifique trimestriel dont deux en commun avec la Société des Sciences Naturelles de Bourgogne, « Bourgogne-Nature », et la « *feuille de Neomys*, lettre de la Bourgogne Nature » en partenariat avec le Parc naturel régional du Morvan.

1 Elle organise des expositions mycologiques, des stages - prospections de terrain, des sorties découvertes, des rencontres naturalistes, des animations...

C'est une association à but non lucratif, créée en 1977. Elle est membre de France Nature Environnement, fédération nationale des associations de protection de la nature et de l'environnement.

Administrée par 15 bénévoles, un salarié y travaille à temps complet.

Activités

Inventaires naturalistes tout au long de l'année, consignés dans une base de données informatique ; suivis et comptages des oiseaux migrateurs et hivernants ; participation aux inventaires faunistiques européens (oiseaux d'eau hivernants), nationaux (rapaces diurnes nicheurs...) et régionaux (mammifères, reptiles et amphibiens) ; réalisations d'études scientifiques (oiseaux des rivières...) ; suivis d'espèces rares d'oiseaux nicheurs, avec mise en œuvre d'actions de protection des nichées (busards...) ; actions en justice pour garantir le respect des lois en matière de protection de la nature et de la faune en particulier ; collaboration technique avec les collectivités territoriales et les services déconcentrés de l'État ; animations en milieu scolaire pour faire découvrir la nature aux plus jeunes.

Arlette Develay - Présidente de l'AOMSL



Le grand enjeu en terme de conservation du patrimoine naturel est la préservation des milieux et des espèces, et pas uniquement les plus fragiles au niveau européen. Le réseau de sites Natura 2000, encore insuffisant en Bourgogne, ne réussira pas seul à enrayer la perte de biodiversité. Les milieux ordinaires sont aussi à gérer écologiquement, et d'urgence ! L'avenir d'espèces proches de l'homme, comme les hirondelles, en dépend.

Nos inventaires ornithologiques permanents permettent de mieux connaître l'état de conservation des espèces en Saône-et-Loire.

Nous souhaiterions voir aboutir plusieurs projets :

- La réelle prise en compte de la biologie des oiseaux dans le domaine de la chasse aux migrants en France.

- La conservation des oiseaux remarquables des milieux secs, comme le Bruant ortolan.

- La neutralisation du réseau électrique dangereux pour des oiseaux sensibles comme la Cigogne blanche et le Grand-duc.

Ce que nous attendons du Conservatoire :

- La réalisation de projets communs avec les petites associations, y compris par une assistance logistique.

- Une vie associative plus forte au service de l'objectif premier du Conservatoire, la gestion des sites.

**Jean Claude Laleure
Président de la SOBA**



La Nièvre est un département où subsiste encore une variété de milieux naturels, des grèves de Loire aux tourbières du Morvan. Un des moyens de préserver la biodiversité de ces milieux, est l'acquisition foncière. C'est ce qu'a entrepris notre association depuis 1979, faisant figure de pionnière en Bourgogne. Obtenir la maîtrise foncière ne suffit pas, il faut ensuite gérer afin d'assurer la pérennité des espèces patrimoniales présentes sur les sites.

Nous comptons sur le partenariat avec le Conservatoire pour réussir ce pari.

Daniel Sirugue - Représentant de la SHNA



Les paysages et les milieux se transforment actuellement rapidement. Si la conservation passe obligatoirement par la connaissance de la biodiversité, des espèces et de leur

biotope, ce à quoi l'OfapB* s'attache à faire, nous attendons du bel outil « Conservatoire » une réelle collaboration avec tous les partenaires œuvrant pour la préservation de notre environnement, afin de voir aboutir des projets communs pour la sauvegarde des espèces et de leurs habitats. « *TOUS ENSEMBLE POUR PRÉSERVER LA NATURE EN BOURGOGNE* ».

*Observatoire de la faune patrimoniale de Bourgogne

CEOB - L'aile brisée
Allée Celestin Freinet - 21240 Talant
Tél : 03 80 56 27 02
<http://ailebrisee.free.fr/>

Ligue de protection des oiseaux - Délégation Yonne
19, rue de la Tour d'Auvergne - 89000 Auxerre
Tél : 03 86 48 31 94

Association Ornithologique et Mammalogique de Saône-et-Loire (AOMSL)
21 rue Fructidor - 71100 Chalon-sur-Saône
Tél/fax : 03 85 42 94 57

Station Ornithologique du Bec d'Allier
18, place de l'église - 58180 Marzy
Tél : 03 86 59 51 03

Société d'histoire naturelle d'Autun (SHNA)
Siège social : 15, rue Saint Antoine - 71400 Autun
Une antenne : Maison du Parc naturel régional du Morvan - 58230 Saint Brisson
www.shna-autun.net



**Société d'Histoire
Naturelle d'Autun**

Fondée en 1886, la Société d'Histoire Naturelle d'Autun a pour but de contribuer au progrès des sciences naturelles et préhistoriques, d'en propager le goût, de rechercher, recueillir, classer et présenter tout ce qui peut se rattacher à ces sciences.

Ses domaines d'études :

La mycologie, la botanique, la mammalogie, l'herpétologie, l'ornithologie, l'entomologie, la minéralogie, la paléontologie et la biodiversité.

Les Pays en Bourgogne

A. Desbrosse

Prairie de la Basse Vallée du Doubs

8 - Pays

DÉPUIS 2002, les « Pays » ont vu peu à peu le jour en Bourgogne. Lieux de réflexion et de coordination d'acteurs à l'échelle territoriale, ils ont pour objet l'émergence de projets en matière de développement et de prise en compte de l'environnement.

La mise en place des Pays en Bourgogne



Le Mont Avril fait partie du Pays Chalonnais

L'aménagement de nos territoires est de longue date soumis à des « découpages » administratifs connus de tous. Depuis 1999, une loi d'orientation pour l'aménagement et le développement durable du territoire dite « loi Voynet » fonde une nouvelle entité appelée Pays. Un pays est plus grand qu'une commune, plus petit qu'un département, il ne constitue ni une nouvelle collectivité, ni une nouvelle intercommunalité mais un espace de projet caractérisé par sa cohésion sociale, économique, culturelle et géographique.

Intégrant les principes du développement durable (précaution, solidarité, subsidiarité...), la construction des pays est fondée sur une démarche de participation de la société civile. Ainsi, les acteurs locaux publics et privés (élus, associations, institutions...) s'organisent en conseil de développement pour entreprendre une réflexion devant aboutir à la création d'une charte. Cette dernière reflète alors une stratégie de territoire en matière de développement économique, de cohésion sociale, de gestion de l'espace, d'organisation des services...

Une fois la charte et le périmètre définitif approuvés, un programme d'actions conforme aux enjeux et aux priorités énoncés est élaboré : c'est le contrat de pays. Ce dernier est négocié avec l'État, le Conseil Régional et le ou les Départements concernés et permet de mobiliser des moyens d'investissements propres à chaque territoire et chaque projet.

En 2005, en Bourgogne, 53% de la population est concernée par les quinze Pays reconnus : Autunois Morvan, Auxois-Morvan-Côte-d'Orien, Avallonnais, Bourgogne Nivernaise, Beaunois, Bresse Bourguignonne, Chalonnais, Charolais-Brionnais, Chatillonnais, Nevers-Sud-Nivernais, Nivernais Morvan, Plaine de Saône Vingeanne, Puisaye Forterre, Seine-et-Tilles, Tonnerrois.

Le Conservatoire a participé en 2004 à la construction de quelques uns de ces pays bourguignons en précisant l'existence d'un patrimoine naturel propre à chacun d'eux. La plupart d'entre eux ont pleinement intégré la nécessité de préserver et de gérer nos richesses naturelles ainsi que de sensibiliser petits et grands à la protection de la nature.

● **Hélène HONTANG**

Pour plus d'informations : www.bourgogne.pref.gouv.fr/eer_pays_index.htm

Conseil régional de Bourgogne - Direction de l'aménagement du territoire et de l'environnement



Le contrat de pays Chalonnais

Si certaines actions sont communes aux différents contrats de Pays bourguignons (développement des transports des personnes, développement touristique par exemple), il est important de noter que chaque territoire a la possibilité de mettre en place des actions répondant à ses besoins spécifiques. Certains vont par exemple laisser une large place au volet culturel alors que d'autres vont privilégier le maintien des entreprises en milieu rural ou les services à la personne. Les Pays de Bourgogne intègrent des actions en faveur de la protection de l'environnement. Le contrat de Pays du Chalonnais prévoit par exemple de créer un réseau d'accueil en espace naturel pour valoriser la biodiversité des zones humides et des pelouses calcicoles, de mettre en place un plan climat s'inspirant du programme Privilèges ou encore de recruter un médiateur environnement chargé de conseiller les entreprises pour une meilleure protection de la qualité de l'eau.

● **Tania LARAY**

Animatrice du Pays Chalonnais

Le Bec d'Allier

9 - Nièvre

Le Bec d'Allier est le site de la confluence de la Loire et de l'Allier. Ces deux cours d'eau sont à l'origine de milieux naturels remarquables et de paysages majestueux. Le Bec d'Allier illustre ainsi le caractère exceptionnel des zones alluviales où l'enchevêtrement des milieux, forêts alluviales, bras morts, falaises d'érosion, prairies, îlots et grèves permettent à une faune et à une flore riches de trouver refuge.



Les Sites Panda

Ce site fait maintenant partie, depuis le 23 septembre 2004, du réseau des Sites Panda. Ce nouveau réseau, mis en place par le WWF-France, ne vise pas à créer un réseau supplémentaire d'aires protégées. L'objectif recherché est cependant ambitieux, puisqu'il s'agit de rassembler des sites représentatifs de la biodiversité sur lesquels une gestion exemplaire favorisant les partenariats locaux est menée. Les Sites Panda doivent donc présenter un intérêt exceptionnel, caractérisé par la présence de milieux et d'espèces remarquables et représenter un enjeu local important en terme de politique d'aménagement. Ils doivent également permettre d'expérimenter et de diffuser des modes de gestion en impliquant les acteurs locaux dans la protection au quotidien et sur le long terme de leur propre territoire. Outre la préservation et la gestion des sites, la démarche voulue au sein des Sites Panda s'appuie sur la sensibilisation et l'accueil de tous les publics ainsi que sur la recherche et l'expérimentation.

Un partenariat innovant

Sur le Bec d'Allier, c'est la signature d'une convention entre le Conseil Général de la Nièvre et le WWF-France qui permettra de concrétiser cette démarche. Ce partenariat innovant prolonge ainsi une collaboration étroite de plusieurs années entre les deux organismes, qui s'est manifestée notamment par la mise en place en 1999 du sentier du Passeur. Concrètement, ce partenariat s'appliquera essentiellement sur les terrains acquis par le Conseil Général de la Nièvre (32 ha en rive

droite de l'Allier et 25 ha en rive gauche de la Loire) et le WWF-France (12 ha en rive droite de l'Allier, contigus à ceux acquis par le Conseil Général). Ces terrains acquis sur le site du Bec d'Allier ont déjà fait l'objet de différents travaux de restauration dans le cadre de Loire nature (avec des financements du Conseil Régional, de l'État et de l'Agence de l'Eau Loire-Bretagne). Ils vont maintenant bénéficier d'un plan de gestion et d'un suivi scientifique commun qui permettra une synergie entre les deux partenaires. Le site Panda permettra également une réflexion avec les différents acteurs socio-économiques sur des enjeux importants, notamment l'agriculture et la ressource en eau. L'expérience de la



L'Allier

J. L. Clavier - CSNB

reconversion écologique en prairie d'une parcelle auparavant cultivée en monoculture de maïs irrigué, pourra servir de base à ce travail. Une réflexion est également en cours pour développer des outils de sensibilisation du public, complémentaires au sentier pédagogique du Passeur. D'ores et déjà, des sorties scolaires ont permis de montrer aux plus jeunes l'importance de conserver la biodiversité et l'espace de liberté de la Loire et de son principal affluent, l'Allier.

● Pascal GRONDIN

Chargé de programme Loire
WWF France



Guêpier d'Europe

N. Dupieux

www.wwf.fr

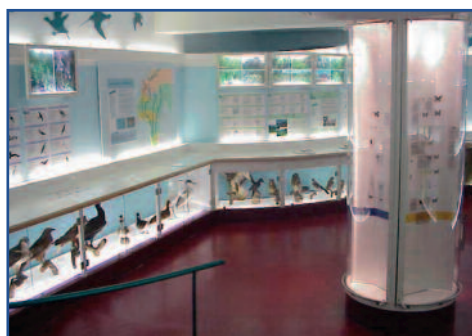
www.cg58.fr


Le Centre EDEN

10 - Saône - et - Loire

LE Centre EDEN de Cuisery, structure du Conseil Général de Saône - et - Loire, est un lieu à vocation pédagogique dédié à la découverte des milieux naturels. Il accueille toute l'année des classes dans le cadre de séjours et de journées de découverte et le grand public au sein d'un espace muséographique.

Voir, écouter, observer, sentir, toucher, découvrir et comprendre...



La salle de l'air

L'espace muséographique présente les milieux naturels bourguignons. Conçu de façon très pédagogique cet espace constitue un excellent outil pour découvrir la faune, la flore et mieux comprendre le fonctionnement des écosystèmes.

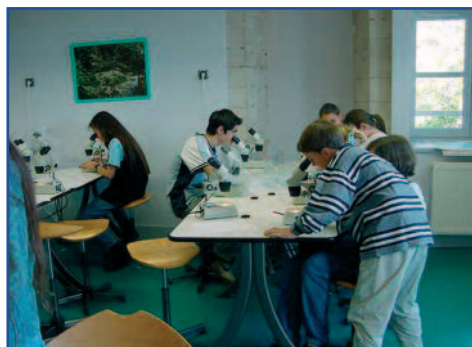
Un parc récemment aménagé constitue un prolongement de la visite vers l'extérieur. Sa mise en valeur scénographique permet de s'immerger au cœur de différents milieux intimement liés à l'histoire du paysage bourguignon.

Des expositions temporaires et des conférences sur des thèmes relatifs à l'environnement,

ou aux espèces sont également proposées.

Le Centre EDEN propose également des activités liées à la découverte du ciel et des étoiles. Un planétarium permet d'observer les constellations, connaître les histoires et légendes associées aux étoiles... Télescope, maquettes, jeux... complètent cette découverte.

Une structure d'animation pour les scolaires



Animation en salle de découverte

Le Centre EDEN propose toute l'année des séjours et des journées de découverte de la nature pour les scolaires. Une équipe composée de 6 animateurs scientifiques assure en collaboration avec les enseignants des activités sur le terrain et en salles de découverte.

Chaque journée ou séjour fait l'objet d'une préparation entre l'équipe enseignante et l'équipe d'animation du Centre EDEN en vue de mettre en place un véritable projet avec des objectifs pédagogiques clairement définis et dans le cadre d'une démarche scientifique et expérimentale.

● **Patrick LEFEUVE**
Directeur du Centre EDEN



Centre EDEN



L'actualité du Centre EDEN

Constructions animales : exposition temporaire jusqu'au 31 décembre. Elle fait un tour d'horizon des constructions chez les animaux avec des exemples régionaux mais aussi d'espèces exotiques, insectes, oiseaux, mammifères...

Les conférences :

- *Légendes, superstitions et guérisseurs en Bresse Bourguignonne.*

Conférence animée par M. Marcel Baroe samedi 5 novembre à 20h30

Centre EDEN
Rue de l'Eglise - BP 10018
71290 CUISERY
Tél. : 03 85 27 08 00
Fax : 03 85 27 08 05
Mél : eden71@cg71.fr
Site : centre-eden.com



La pelouse d'Andryes

11 - Yonne

La petite pelouse d'Andryes se situe dans le Sud du département de l'Yonne, à 10 km au Nord - Ouest de Clamecy (Nièvre).

Historique du site

J'ai découvert ce terrain en 1993. La richesse du milieu, menacée par un début d'enfrichement, m'avait incité à prendre contact avec les propriétaires. Le terrain fut acheté par le Conservatoire en 1998.

Cadre physique

C'est une bande étroite en pelouse sur un coteau bien exposé. La nature géologique du site indique un substrat marno - calcaire du Bathonien.

Intérêt du site

L'intérêt floristique et faunistique du site est élevé. On y trouve 18 espèces d'orchidées : le Limodore à feuilles avortées, l'Orchis singe, la Céphalanthère rouge, l'Orchis brûlé, l'Ophrys araignée, etc. Les hybrides sont nombreux.

En bordure de la parcelle on remarque de belles fleurs bleues du très rare Buglosse d'Italie, une gentiane : la Chlora perfoliée et une plante à fleurs jaunes, proche de la marguerite : la Tanaisie en corymbe. Cette dernière espèce est ici en limite d'aire occidentale pour le département.

En haut de la pelouse fleurissent plusieurs espèces d'hélianthèmes : le Fumana couché, l'Hélianthème des Pennins, l'Hélianthème vulgaire et un hybride rare : l'Hélianthème sulfureux.

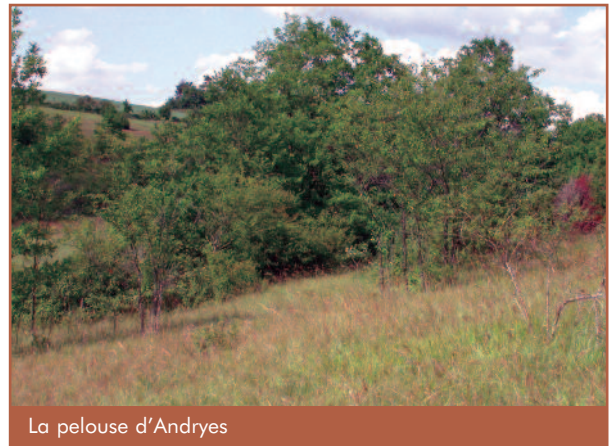
Au sein de cette mosaïque de milieux naturels, l'Engoulevent



Ascalaphe

S. Caux

Septembre 2005



La pelouse d'Andryes

S. Caux

d'Europe et la Pie grièche écorcheur ont élu domicile. Le Lézard des murailles, le Lézard vert, la Couleuvre verte et jaune et la Couleuvre d'Esculape sont également présents. J'ai une expérience personnelle concernant cette dernière : j'ai souvent vérifié qu'un reptile que l'on saisissait rapidement par la queue, et que l'on tenait tête en bas, ne pouvait pas se redresser au delà de la moitié de son corps (souvent moins). J'ai eu la désagréable surprise, à Andryes, de constater que la Couleuvre d'Esculape pouvait enfreindre cette règle souvent admise chez les herpétologistes. Je fus légèrement mordu au poignet, et par réflexe, sous l'effet de la surprise, j'ai relâché l'animal plus tôt que je ne l'avais prévu.

Plusieurs espèces d'insectes fréquentent également cet espace. Les plus spectaculaires sont, chez les lépidoptères, le Flambé et le Machaon, et chez les névroptères, l'Ascalaphe. Ce fort bel insecte noir et jaune des pelouses sèches est souvent confondu avec un papillon.

Actions du Conservatoire

Le contrôle de la dynamique végétale est son objectif majeur. Il faut maintenir le milieu ouvert pour éviter l'évolution vers un stade forestier comme c'était le cas avant son acquisition.

Une sortie sur ce terrain sera programmée en 2006 dans le calendrier des visites.

● Gérard SAVÉAN

Auteur du livre «Faune et Flore de l'Yonne»
Auxerre juillet 2004



Céphalanthère rouge

S. Caux

Les papillons de Bourgogne

Les Zygènes, des butineurs paresseux

12 - Leçon de choses

LES papillons (lépidoptères) sont a priori les insectes les mieux connus et faciles à observer, après les abeilles, guêpes, fourmis (hyménoptères) et les mouches, moustiques (diptères). Leur complexité, leur diversité, leur dépendance nourricière à certaines plantes en font d'excellents indicateurs biologiques. On ne le répétera jamais assez, les havres de paix sont là où les papillons sont nombreux et diversifiés, car les milieux naturels sont alors exempts de pressions néfastes. Cependant, la présence d'espèces spécialisées, dites sténoèces, montre également que certains milieux typés jouent leur rôle de refuge : c'est le cas des tourbières et des prairies paratourbeuses. Vous avez certainement remarqué ces papillons indolents rouges et noirs sur les fleurs, mais les connaissez-vous bien ?

La situation en Bourgogne

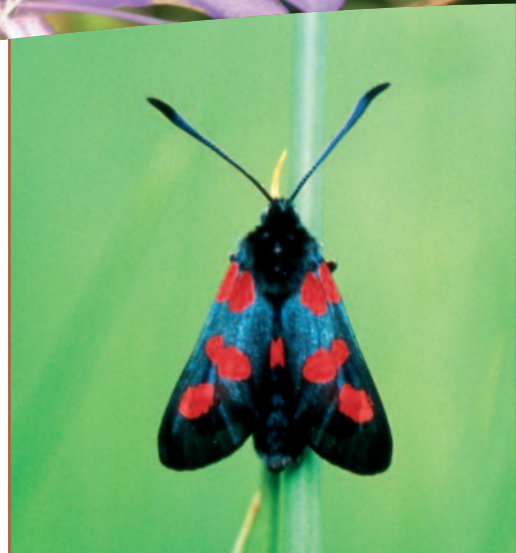
Le « Guide des espèces protégées » édité par le Conservatoire montre bien la situation préoccupante des papillons en Bourgogne, même en se limitant aux espèces choisies par le législateur comme devant être « protégées ». Or, certaines espèces de Zygènes mériteraient, de part leur répartition géographique et leur spécialisation, une signalétique particulière.

Presque toutes les espèces régressent, certaines ont déjà disparu de Bourgogne durant ces trente dernières années, et beaucoup sont au bord de l'extinction, car le pouvoir de déplacement et de colonisation des papillons est en général limité à quelques kilomètres. La raison de cette situation préoccupante est en premier lieu l'altération des milieux de vie et leur raréfaction, à cause des activités humaines (remenbrement), ce qui empêche les échanges géniques en dessous d'un certain seuil d'individus.

Comment reconnaître



Plus d'une douzaine de Zygènes de la petite Coronille sur un panicaut, en compagnie d'un Mercure, en bas. Cette petite espèce majoritairement rouge vermillon, avec des taches bordées d'un fin liseré clair, peut être très commune certaines années vers la fin du mois d'août, uniquement sur les côtes calcaires sèches en Bourgogne.



Cette Zygène du trèfle possède une confluence des deux premiers groupes de taches rouges (1+2, 3+4), donnant l'apparence de trois taches au lieu des cinq, comme cela arrive assez souvent chez cette espèce.

les zygènes

Assurément, ces papillons facilement observables, mériteraient d'être mieux connus. Quoique classés, du point de vue évolutif, comme des papillons « primitifs » et non comme « papillons de jour », les 21 espèces de Zygènes de Bourgogne volent toutes au grand jour, et d'ailleurs, précisons-le, demeurent observables uniquement au repos, ce qu'elles font la plupart du temps. Les Zygènes (famille des Zygénidés), sont regroupées en deux sous-familles principales : une avec les espèces assez petites, de couleur vert-turquoise, peu fréquentes en général et difficiles à identifier, et l'autre avec les espèces du genre *Zygaena*, bien homogène, qui nous intéressent aujourd'hui.

Les Zygènes sont caractérisées par des antennes renflées aux extrémités (sens de l'olfaction), une position des ailes en arrière au repos et des colorations à dominante rouge et noire.

Ce sont des papillons indolents, butinant longuement sur les chardons, scabieuses, centaurées, vesces, panicauts, et il n'est pas rare d'en voir plusieurs sur le même capitule.

Des papillons vénéreux!

Leur corps est chargé en cyanoglucosides accumulés pendant la vie larvaire. Ce qui explique la coloration dissuasive des adultes (dite aposématique), combinaison chromatique commune à d'autres espèces incommensurables de papillons, coléoptères (coccinelles), punaises (gendarme, graphosome). L'intérêt évolutif est de se préserver des oiseaux qui se souviennent du mauvais goût de ces proies incommensurables. Les Zygènes sont donc faciles à prendre à la main, par les antennes. Le papillon fait souvent le mort (c'est la thanatose), tout en émettant une odeur proche de l'amande amère, puis il s'envole lourdement d'un vol rectiligne.

On prétend que les sorcières se servaient d'une décoction de Zygènes pour préparer un fluide mortifère, à base de cyanure.

Les premiers stades

Les chenilles sont spécialisées sur une ou quelques plantes nourricières (fabacées, lamiacées), qu'elles consomment au printemps. Elles ont la particularité de faire un cocon en forme de fuseau que l'on trouve, assez souvent, fixé sur une tige de graminée. Lors de l'éclosion, la chrysalide perce l'extrémité du cocon et l'adulte en émerge avec ses ailes réduites, qu'il se hâte de dilater et de faire sécher, comme tous les papillons, avant l'envol.

Les espèces bourguignonnes

On connaît 13 espèces de *Zygaena*, dont une seule est fréquente à peu près partout en juillet : c'est la Zygène de la Filipendule, à six taches. Toutes les autres espèces sont plus ou moins spécialisées sur des milieux divers, avec une plus grande richesse spécifique sur les terrains calcaires, durant les mois de juin et juillet. Cependant, le Morvan en héberge aussi plusieurs espèces, mais sans caractérisation à ses milieux ; la densité de la Zygène du Trèfle (à cinq taches), aimant les cirses des prairies humides, y est plus élevée qu'ailleurs.

Deux espèces sont particulièrement remarquables : la Zygène de la Jarosse, d'origine sibérienne, très localisée sur le Plateau de Langres et sur les Hautes-Côtes, vivant sur la Vesse en épis et la Zygène Roméo, d'origine adriatique-méditerranéenne, découverte en 1976 dans les environs de Givry (Saône-et-Loire), vivant sur la Gesse à larges feuilles et très menacée de disparition. C'est la station la plus septentrionale de cette espèce.

Les Zygènes sont les amies du photographe, mais il faut préciser que le suivi de leurs populations montre une inquiétante chute de densité depuis quelques années, amplifiée en 2003, 2004 et 2005. Espérons que vous aurez encore souvent l'occasion de rencontrer ces papillons pendant de nombreuses années.

● **Roland ESSAYAN**
Administrateur



Une Turquoise, une Zygène caractérisée par sa coloration vert brillant ; cette espèce est plus farouche que les Zygènes habituelles. La chenille de cette espèce, pas rare dans les prairies humides, vit sur la Petite Oseille.



Cocon de Zygaena sur une tige de rosacée. On remarque la carapace vide de la chrysalide, appelée exuvie. Le papillon s'en est déjà extrait.

Chasser les papillons

Le nombre d'espèces de papillons signalé en Bourgogne (« macrolépidoptères ») est de 1054, d'après les derniers inventaires, sans compter les centaines d'espèces de petite taille, dites « microlépidoptères » (Pyrales, Tordeuses, mites...). Certaines espèces se ressemblent et ne peuvent être déterminées à coup sûr que par un examen approfondi, il est alors nécessaire de collecter et d'analyser les individus en collection. C'est sur la base d'un matériel de référence que l'on connaît toutes les espèces qui ont volé en Bourgogne, car le signalement visuel peut être, dans certains cas, source d'erreurs. Cependant, devant la raréfaction des papillons, certaines espèces dites « protégées », facilement identifiables, sont logiquement interdites de toute collecte. Même si capturer quelques individus n'a aucun effet négatif sur l'espèce, tant que son milieu de vie n'est pas altéré par ailleurs, la répétition de cet acte, pour les espèces rares et localisées, peut avoir des conséquences. C'est pourquoi, il vaut mieux faire aujourd'hui de la « chasse photographique » pour ne pas risquer d'impact négatif sur des populations de papillons déjà fragilisées.

Brèves de nature

CSNB

La roche de Solutré

14 - Brèves

ACTUALITÉ NATIONALE

Tous acteurs de l'eau

Du 2 mai au 2 novembre 2005, le Ministère de l'Écologie et du Développement Durable et les agences de l'eau donnent la parole au public à l'occasion de la 1^{ère} consultation du public sur l'eau et les milieux aquatiques.

La Bourgogne, située sur trois grands bassins (Loire Bretagne, Seine Normandie, Rhône-Méditerranée-Corse), est largement concernée par cette consultation. Rappelons d'ailleurs que ces trois agences soutiennent l'action du Conservatoire depuis de nombreuses années.

Nous vous invitons à répondre à ce questionnaire organisé en plusieurs grandes thématiques : eau et santé, fonctionnement des milieux aquatiques, inondations...

Pour plus d'informations :

<http://www.touspourleau.fr/>

Un lien est également disponible depuis le site du Conservatoire

Un Plan de restauration national pour le Râle des genêts

Le Râle des genêts est une espèce menacée au niveau mondial. En France, il a subi un déclin constant depuis le début du siècle.

Les enquêtes nationales et les suivis sur les sites ont montré que ce déclin s'est accentué ces vingt dernières années.

En Val de Saône, bien qu'il soit encore présent, sa population a suivi les mêmes évolutions. Le Râle des genêts fait aujourd'hui l'objet d'un plan de restauration national afin de mettre en œuvre les actions de conservation de cette espèce.



Loire nature

Un partenariat a été passé avec la Fédération française de canoë-kayak dans le cadre du programme Loire Nature. Un autocollant a notamment été réalisé pour préserver les îlots à sternes. Des collaborations s'établissent également pour la pose de panneaux sur les îlots et l'information de leurs membres pour prévenir le dérangement consécutif aux accostages.

Loi sur le développement des territoires ruraux

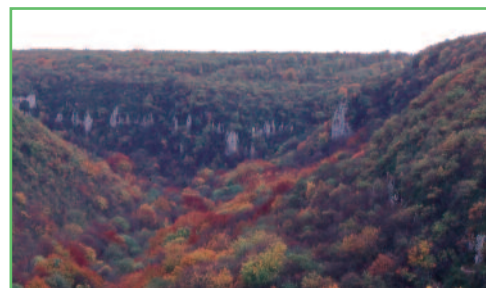
La loi sur le développement des territoires ruraux, adoptée en février 2005, a créé un nouveau régime juridique spécifique aux zones humides. La principale innovation concerne une reconnaissance politique et juridique des zones humides, la modification de leur définition, la création de procédures de délimitation, une nouvelle fiscalité incitative et un renforcement global de leur protection.

Réserves Naturelles Régionales

Depuis la loi du 27 février 2002, les Réserves Naturelles Volontaires sont devenues des Réserves Naturelles Régionales. Le Conseil régional peut donc désormais, de sa propre initiative ou à la demande de propriétaires privés, classer un site en Réserve Naturelle Régionale. L'arrêté d'agrément pris par le Préfet de département fixe les obligations du propriétaire en terme de protection et de gestion du site. Cependant, cet outil de préservation des milieux naturels reste encore à développer dans de nombreuses régions.

ACTUALITÉ RÉGIONALE

Une nouvelle Réserve Naturelle



A. Chiffout - CSNB

Depuis le mois de décembre 2004, la Bourgogne compte une quatrième Réserve Naturelle : La Réserve Naturelle de la Combe Lavaux - Jean Roland. Elle revêt un caractère symbolique car il s'agit de la première Réserve Naturelle nationale en Côte-d'Or, elle rend également un bel hommage à Jean Roland, ancien directeur de Réserves Naturelles de France, disparu en février 2004.

À l'occasion de son inauguration le 10 juin 2005, des sorties de découverte de la Réserve Naturelle ont été proposées aux écoles locales et au grand public.

«Les insectes, de l'inventaire à la gestion»

Les premières rencontres entomologiques du Grand Est ont été organisées par la Société d'Histoire Naturelle d'Autun, le Parc naturel régional du Morvan et l'Union de l'Entomologie Française. Elles ont eu lieu les 3 et 4 juin 2005 à l'auditorium de la Maison du Parc naturel régional du Morvan, à Saint-Brisson dans la Nièvre. Ces rencontres ont attiré des entomologistes des régions du Grand Est, mais également des autres régions de France. Plus de 110 personnes étaient présentes durant cet événement. Les communications et les posters ont été de grande qualité et ont touché de nombreuses thématiques, allant des zones humides aux agrosystèmes en passant par la forêt. L'ensemble de ces travaux fera l'objet d'une publication dans un numéro hors-série de la revue scientifique Bourgogne Nature.

L'Isoète des lacs



On trouve encore des nouvelles espèces en Bourgogne, et non des moindres puisqu'en 2002 fut découvert dans le Morvan au fond d'un étang, une espèce rare et protégée au niveau national : l'Isoète des lacs (*Isoetes lacustris*). Cette espèce n'était connue jusque là que dans les Pyrénées, le Massif Central et les Vosges colonisant les étangs froids, acides et pauvres. L'Isoète est très proche des fougères et se reproduit comme elles par des spores (voir Sabot n°21).

Mobilier pédagogique de l'île aux sternes



La ville de Nevers a inauguré le 20 mai dernier son mobilier pédagogique de l'île aux sternes. La SOBA (Station Ornithologique du Bec d'Allier) réalise un suivi de cet oiseau emblématique des grèves de la Loire depuis plusieurs années sur une île proche du centre ville. Pour préserver ces populations un arrêté de protection de biotope a été défini en février 2005 afin, notamment, d'éviter le dérangement pendant la nidification. En complément de panneaux temporaires, spécifiant l'interdiction d'accès à l'île du 1^{er} avril au 15 septembre, des panneaux d'information sur les sternes ont été posés en bord de Loire et une binoculaire permet d'observer ces oiseaux.

Bourgogne Nature

Nouvelle revue scientifique de Bourgogne.

La Société des Sciences naturelles de Bourgogne et la Société d'Histoire Naturelle d'Autun ont décidé d'unir leurs efforts en publiant une revue scientifique commune «Bourgogne-Nature». Le double objectif est de mettre les sciences naturelles à la portée d'un large public et d'assurer par leur publication, la pérennité des données naturalistes récoltées par de nombreux acteurs bourguignons. Cette revue est ouverte à tous les naturalistes qui voudront bien y participer et souhaiteraient s'y investir.



Secrétariat de rédaction : Bourgogne Nature revue. Daniel SIRUGUE. Maison du Parc naturel régional du Morvan. 58230 Saint-Brissson. bourgogne-nature@wanadoo.fr

ACTUALITÉ DU CONSERVATOIRE

Balades crépusculaires

Dans le cadre du programme Loire nature, le Conservatoire a participé à la deuxième édition des balades crépusculaires le 11 juin dernier. Cette journée s'est déroulée en plusieurs temps : après une visite de l'Observatoire à Digoin, nous avons observé les oiseaux à Melay (à proximité d'Iguerande) pour finir la soirée autour de Patrick Rochedy qui nous a conté la Loire à la nuit tombée.

Gestion des sites

La bonne gestion écologique des sites est l'objectif premier et la raison d'être du Conservatoire. En quelques années, les sites en convention ou en propriété se sont multipliés, rendant souvent difficile l'accomplissement de notre objectif initial. Depuis ce début d'année et grâce au soutien du Conseil Régional, nous nous attachons à réorganiser la gestion de ces sites. Ce travail de longue haleine commence par une réactualisation de nos connaissances pour chacun d'entre eux et à l'organisation de cette information.

Nous allons également pouvoir reprendre des opérations de gestion en retard de plusieurs années.

Si notre objectif à terme est de voir renaître le réseau des conservateurs bénévoles, véritable cheville ouvrière de notre action, nous avons fait le choix d'un calendrier raisonné et raisonnable de façon à (re)faire appel à vos candidatures autour d'un projet structuré et efficace. Nous en reparlerons dès 2006.

D'ores et déjà, pour cette fin d'année, nous envisageons d'accueillir les bonnes volontés pour assister notre équipe dans certaines opérations de gestion (fauche, débroussaillage, ...). Les chantiers ne manquent pas quels que soient les départements, aussi n'hésitez pas. Si les candidatures sont suffisantes, nous organiserons dans le courant de l'automne des journées de «chantier de bénévoles» dans l'esprit des «chantiers d'automne» proposés par d'autres conservatoires en France. Votre aide nous sera dans tous les cas précieuse...

Contacts :

Gregory Aubert ou Remi Vuillemin au 03 80 79 25 99

Basse Vallée du Doubs

Un nouveau dépliant sur la Basse Vallée du Doubs est sorti. Il traite notamment de l'Arrêté préfectoral de protection de biotope et de la réglementation à respecter. À lire attentivement avant chaque balade... Ce dépliant est disponible sur simple demande au Conservatoire.

Assemblée générale

L'Assemblée générale du Conservatoire s'est déroulée le 18 juin à Saint Brissson dans les locaux de la Maison du Parc naturel régional du Morvan.

Nouveau Bureau du Conservatoire

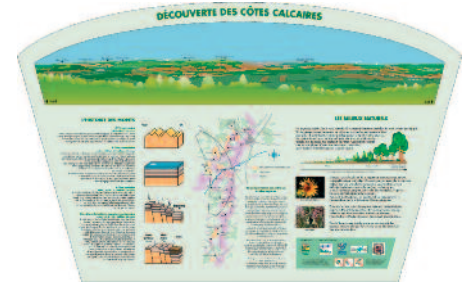
MAILLARD Pierre – Président
DESBROSSE Alain – Vice-Président
BLONDEL Bernard – Trésorier
VALENTIN-SMITH Gilles – Secrétaire Général
REVIRARD Marie-Claude – Secrétaire Générale adjointe

Colloque

Les XI^e rencontres régionales sur le Patrimoine Naturel de Bourgogne auront lieu les 27 et 29 octobre et auront pour thème les falaises, éboulis et grottes de Bourgogne.

Au cours de ces journées nous aborderons les enjeux de ces milieux en termes d'habitats naturels, de faune et de flore, et verrons comment les préserver et les conserver.

Aménagement de site



Une table de lecture et d'interprétation du paysage a été mise en place au Mont Rome à Saint Sernin du Plain (Saône-et-Loire)

Les promeneurs pourront découvrir l'histoire géologique de ce secteur et les milieux naturels qui en résultent.

Découverte du Val de Loire

La Réserve Naturelle du Val de Loire possède un nouvel outil pédagogique : un DVD présentant le milieu ligérien, sa faune, sa flore et les enjeux de préservation et de gestion des milieux naturels existant sur la Réserve Naturelle. Il sera principalement utilisé pour des interventions de sensibilisation locale.

Le Conservatoire

La conservation et la gestion du patrimoine naturel bourguignon.

Le Conservatoire se donne pour objectif premier la conservation et la gestion du patrimoine naturel bourguignon, sous la forme d'acquisition de sites, de location ou de convention de gestion avec les propriétaires. Les sites ainsi préservés et gérés par le Conservatoire constituent une source de richesses naturelles dont chacun pourra profiter à l'avenir.

La sensibilisation au patrimoine naturel bourguignon.

Le second objectif est la sensibilisation au patrimoine naturel, au moyen de publications et d'aménagements de sites pour leur ouverture au public.

Une équipe pluridisciplinaire et expérimentée.

Une vingtaine de permanents de formations diverses mettent en commun leurs compétences pour faire aboutir ces objectifs.

Votre adhésion permet au Conservatoire de mieux défendre le patrimoine naturel.

Le Conservatoire agit grâce à votre soutien. La contribution que vous apportez par votre adhésion souligne votre intérêt pour l'avenir du patrimoine naturel et renforce la légitimité des initiatives du Conservatoire.

Une gestion claire du produit des cotisations et des dons.

Le produit de vos cotisations sert au fonctionnement de la vie associative (Assemblée générale, Conseil d'administration...), au fonds d'entretien des sites naturels acquis, à l'édition de cette revue d'information *Le Sabot de Vénus*.

Quant au produit de vos dons, il est prioritairement utilisé pour l'acquisition de sites naturels. Le bilan annuel du Conservatoire est vérifié par un commissaire aux comptes.

Nos partenaires

Union Européenne, État, Établissements publics



Communes

Brochon (21)
Chaugey (21)
Couchey (21)
Cussey-lès-Forges (21)
Étalante (21)
Gevrey-Chambertin (21)
Is-sur-Tille (21)
Leuglay (21)
Marilly-sur-Tille (21)
Morey-St-Denis (21)
Nantoux (21)
Nuits-St-Georges (21)
Pommard (21)
Recey-sur-Ource (21)
Santenay-lès-Bains (21)

Talant (21)
Tillenay (21)
Vosne-Romanée (21)
Pouilly-sur-Loire (58)
St-Brisson (58)
Bouzeron (71)
Bussièrres (71)
Chassy-le-Camp (71)
Dezize-lès-Maranges (71)
Le Creusot (71)
Ouroux-sur-Saône (71)
Plottes/Tournus (71)
Moroges (71)
Lugny (71)
Remigny (71)

Rully (71)
St-Sernin-du-Bois (71)
St-Sernin-du-Plain (71)
St-Vallerin (71)
Lailly (89)
Sacy (89)
Tanlay (89)
Givry (89)
Merry/Yonne (89)
St-Moré (89)
Trenay (89)
Voutenay/Cure (89)
Mailly-le-Château (89)

Collectivités locales



Fondations partenaires



Communautés de communes

Haut Mâconnais
Chagny

Associations membres de droit



Établissements bancaires



Partenaires privés

Botanic
EDF Bourgogne
Lyonnaise des Eaux
Radio Parabole
SEMCO
A.P.R.R.



SEMCO est l'imprimeur privilégié du Conservatoire pour sa gamme de papier recyclé ou traité sans chlore et parce que ses eaux usées sont épurées avant rejet.
SEMCO : l'imprimeur naturel!



Numéro imprimé sur papier en partie recyclé, blanchi sans chlore.



Le Conservatoire est membre d'Espaces Naturels de France, la fédération des Conservatoires Régionaux d'Espaces Naturels

Le Sabot de Vénus



La Vallée du Rhoin
P. Julliard - ONF

N°22 - 2^e semestre 2005
ISSN 1164-5628
Dépôt légal : 3^e trimestre 2005

Publication éditée par le
Conservatoire
des Sites Naturels Bourguignons

Correspondance
Chemin du Moulin des Étangs
21600 FENAY
T : 03 80 79 25 99
F : 03 80 79 25 95
www.sitesnaturelsbourgogne.asso.fr
espacesnaturelsbourgogne@wanadoo.fr

r
Directeur de la publication
Pierre Maillard

Directeur de la rédaction
Romain Gamelon

Maquette et secrétariat de rédaction
Olivier Girard

Photogravure
Temps Réel

Flashage
Studio DS

Impression
SEMCO Dijon

Ont collaboré à ce numéro

Pierre Agou, Arlette Develay, Roland Essayan, Richard Friedrich, Romain Gamelon, Pascal Grandin, Héléne Hontang, Jean Claude Laleure, Christian Lanaud, Tania Laray, Stéphane Lebreton, Patrick Lefeuve, Pierre Maillard, Gérard Savéan, Daniel Sirugue.

Comité de lecture

Alain Desbrosse, Régis Desbrosses, Roland Essayan, Pierre Maillard, Marie-Claude Revirard, Daniel Sirugue.
AOMSL, CG 58, CG 71, Conseil Régional, DIREN.